



RAPPORT ANNUEL  
2007-2008

**RDÉE**  
Canada

*Le Réseau national de  
développement économique francophone*

Canada

RDÉE  
CANADA

160, RUE GEORGE, BUREAU 202  
OTTAWA (ONTARIO) K1N 9M2  
TÉL. : 613.244.7308  
TÉLÉC. : 613.244.3934  
[www.rdee.ca](http://www.rdee.ca)

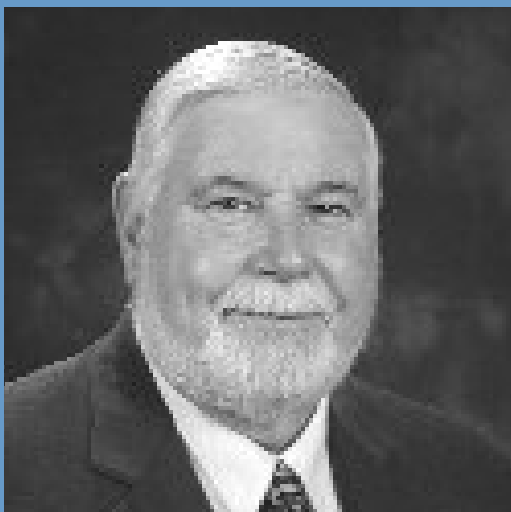


Ce rapport annuel est fabriqué de fibre 50% recyclées  
et jusqu'à 15% de ces fibres sont post-consommation.  
Son procédé de fabrication contribue à la protection  
de l'environnement.

## TABLE DES MATIÈRES

MOT DU PRÉSIDENT .....	01
MOT DU DIRECTEUR GÉNÉRAL .....	02
PRÉAMBULE .....	04
VUE D'ENSEMBLE DU RÉSEAU .....	05
COMITÉ NATIONAL DE DÉVELOPPEMENT ÉCONOMIQUE ET D'EMPLOYABILITÉ (CNDÉE) ...	06
ÉQUIPE DU RDÉE CANADA .....	07
ORGANISATIONS PROVINCIALES ET TERRITORIALES .....	09
STRATÉGIE DE DÉC .....	10
RÉALISATIONS NATIONALES .....	11
RÉALISATIONS PROVINCIALES ET TERRITORIALES .....	23

## MOT DU PRÉSIDENT



À l'automne dernier, j'ai eu le bonheur d'accepter le poste à la présidence du RDÉE Canada. Lorsque l'on m'a offert ce mandat, c'est avec grand plaisir que j'ai accepté puisqu'il est primordial à mes yeux, de préserver la francophonie qui est une si belle richesse dans notre pays. Et une bonne façon de la préserver est de commencer par favoriser la croissance économique de nos communautés francophones et acadiennes. C'est merveilleux de voir que nous travaillons en ce sens depuis plus de 10 ans. Cette capacité nous permet aujourd'hui d'offrir aux communautés et aux gens d'affaires, qui en étaient auparavant privés, une gamme de services en français dans le but de créer des entreprises, des initiatives de développement économique communautaire et des emplois durables.

Je tiens d'ailleurs à souligner l'excellent travail de mon prédécesseur, monsieur Pierre Bélanger, qui a su lui aussi, tout au long de son mandat, soutenir notre mission, celle de contribuer activement à l'essor de l'économie canadienne.

À travers les premier mois de mon mandat, j'ai eu l'occasion d'assister à la 4<sup>e</sup> édition de notre concours des *Lauriers de la PME* dont le gala s'est tenu à Ottawa en novembre dernier. Ce concours est venu souligner l'excellence entrepreneuriale dans nos communautés. Bravo à tous les lauréats ainsi qu'à tous les finalistes!

Dans moins de deux ans, le Canada accueillera les meilleurs athlètes au monde aux Jeux olympiques et paralympiques d'hiver qui se tiendront dans mon coin de pays, à Vancouver, en 2010. Les yeux du monde entier seront tournés vers le Canada. Dans le cadre de cet événement, RDÉE Canada collabore avec différents partenaires tel que la Commission canadienne du tourisme pour, à la fois, que nous puissions profiter de cette vitrine pour mettre en lumière les destinations et produits touristiques francophones. De plus, avec l'aide de d'autres partenaires, nous encourageons tous les entrepreneurs francophones à profiter des occasions d'affaires qui entourent cet événement. Cette occasion sans précédent nous offre la possibilité d'informer le monde entier de la présence de francophones aux quatre coins du Canada.

Je profite de l'occasion pour souligner l'excellent travail de toute l'équipe du RDÉE Canada et de son directeur général, Roger Lavoie. Votre travail a contribué à soutenir les efforts des organismes partenaires de notre Réseau et à favoriser le développement économique des communautés francophones et acadiennes du pays.

Merci également à mes collègues membres du conseil d'administration du RDÉE Canada ainsi qu'aux membres fédéraux siégeant au Comité national de développement économique et d'employabilité. Avec les efforts de tous, nous parvenons sans aucun doute à stimuler la vitalité de nos communautés francophones et acadiennes.

En terminant, je vous invite, chers partenaires, amis et collaborateurs, à célébrer toutes vos réussites!

A handwritten signature in dark ink, appearing to read 'Gilles Croze', written in a cursive style.

Gilles Croze  
*Président du RDÉE Canada*

## MOT DU DIRECTEUR GÉNÉRAL

Il y a un an aujourd'hui se tenait le *Sommet des communautés francophones et acadiennes*. Lors de cet événement majeur, les quelques 750 participants ont reconnu RDÉE Canada comme étant le maître d'œuvre du développement économique au sein des communautés. Cette reconnaissance se faisait au moment même où le Réseau célébrait son dixième anniversaire d'existence.

Depuis 1997, nous pouvons affirmer que les RDÉE provinciaux et territoriaux ont fait des progrès dans l'atteinte des résultats visés. À cet effet, une évaluation sommative des cinq dernières années confirme un lien raisonnable entre les activités et les extrants des RDÉE et les résultats suivants : une accessibilité accrue à des services de qualité en français en matière de développement économique communautaire; une amélioration des compétences en développement économique communautaire; une reconnaissance accrue de la contribution des RDÉE par les divers paliers de gouvernement, surtout de la part du gouvernement fédéral et de certaines municipalités; et une augmentation du nombre de projets pertinents en développement économique communautaire réalisés en français.

L'évaluation sommative a permis de dégager les rôles principaux des RDÉE : ils sont des rassembleurs de gens et de conditions de succès, des accompagnateurs, des motivateurs et des catalyseurs. L'évaluation a également cerné la « méthode RDÉE » qui est caractérisée par l'articulation des besoins exprimés par les communautés à la base, un processus d'analyse rigoureuse de la situation locale, une planification communautaire, une gouvernance, un système d'évaluation et la recherche d'un financement adéquat.

L'évaluation conclue que les francophones participent mieux, en français, au développement économique de leur communauté, et ce, grâce aux interventions des RDÉE, et que cette participation accrue contribue à l'épanouissement de la communauté francophone en milieu minoritaire. Elle constate aussi que, grâce à notre Réseau, il se crée une identité économique francophone pancanadienne.



Les RDÉE visent ultimement l'amélioration de l'espace économique francophone et de la compétitivité des provinces et des territoires. Ils contribuent à l'essor de l'économie canadienne, en particulier celle de l'économie de leur province ou de leur territoire par le développement économique communautaire axé sur l'entrepreneuriat francophone et l'adaptabilité de la main-d'œuvre francophone. Ainsi, les communautés elles-mêmes, les gouvernements à tous les paliers, les intervenants de langue anglaise et les autres acteurs clés reconnaissent et apprécient de plus en plus la valeur ajoutée de la communauté de langue officielle en milieu minoritaire et sa capacité de contribuer à la santé économique de la province ou du territoire et à celle du pays.

Cette ambition que notre Réseau porte, se reflète dans la vision qu'il s'est donnée récemment à la suite de l'exercice de planification stratégique 2008-2013 : *Les communautés francophones et acadiennes sont des leaders et un moteur incontournable de l'économie canadienne.*

Il existe des écarts auxquels nous devons faire face. Par exemple, les ententes de contribution de plusieurs RDÉE les empêchent de travailler directement auprès des entrepreneurs. Un segment important de la population francophone qui contribue à la vitalité économique n'est donc pas atteint.

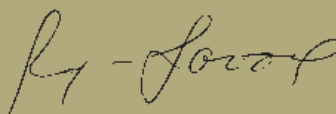
Nous entrons dans une nouvelle phase de développement caractérisée par des initiatives exigeant une approche de travail de plus en plus complexe: l'espace économique francophone, l'immigration économique et l'ouverture sur l'international pour ne citer que ces trois exemples. Voilà pourquoi RDÉE Canada devra disposer des capacités et des ressources humaines et financières nécessaires pour maintenir notre niveau d'engagement auprès de nos clientèles communautaires et les partenaires des différents paliers gouvernementaux.

En terminant, j'aimerais remercier M. Pierre Bélanger, président sortant, qui a fait un excellent travail tout au long de son mandat. Merci aux membres de notre conseil d'administration ainsi qu'à M. Gilles Croze qui a accepté

de reprendre le flambeau à la présidence. Je tiens aussi à souligner l'appui de nos partenaires fédéraux, plus particulièrement Ressources humaines et Développement social Canada, Service Canada, Diversification de l'économie de l'Ouest Canada ainsi que l'Agence de promotion économique du Canada atlantique.

Merci à l'ensemble des employés du Réseau pour l'excellent travail que vous accomplissez tous les jours.

Finalement, j'aimerais remercier toute mon équipe, Aubrey, Richard, Maurice, Karine, Nathalie ainsi qu'Andrée-Anne qui s'est tout récemment jointe à nous, pour leur travail constant au cours de l'exercice 2007-2008.



Roger Lavoie  
*Directeur général du RDÉE Canada*

## PRÉAMBULE



RDÉE Canada (Réseau de développement économique et d'employabilité) travaille de concert avec des organismes provinciaux et territoriaux (12 RDÉE) pour appuyer l'épanouissement et le développement des communautés francophones en situation minoritaire, et ce, depuis plus de 10 ans.

Le RDÉE est en effet présent dans neuf provinces et trois territoires, où souvent un organisme délégué parraine le RDÉE local. Chacun de ces organismes est indépendant et constitué en unité de travail. Certains d'entre eux s'activent en particulier dans le créneau du développement de l'employabilité et d'autres œuvrent en plus dans le créneau de l'entrepreneuriat.

En plus d'agir en tant que le chef de file en matière de développement économique communautaire (DÉC) dans les communautés francophones et acadiennes en situation minoritaire, le bureau national du RDÉE Canada offre à ses membres provinciaux et territoriaux une gamme importante de services d'appui et d'intervention afin de les soutenir dans leurs actions.

Ces modes d'appui et d'intervention auprès des praticiens et praticiennes en DÉC qui découlent des stratégies opérationnelles du RDÉE Canada jouent un rôle central dans la mise en œuvre de sa stratégie de développement économique communautaire. Les

activités stratégiques du RDÉE Canada sont les suivantes : stratégies d'excellence professionnelle, de diversification du financement, de communication, de concertation, de recherche et de développement de partenariats.

### VISION, MISSION, MANDATS ET VALEURS

#### **Vision**

Les communautés francophones et acadiennes sont des leaders et un moteur incontournable de l'économie canadienne.

#### **Mission**

RDÉE Canada, maître d'œuvre du développement économique des communautés francophones et acadiennes, contribue activement à l'essor de l'économie canadienne.

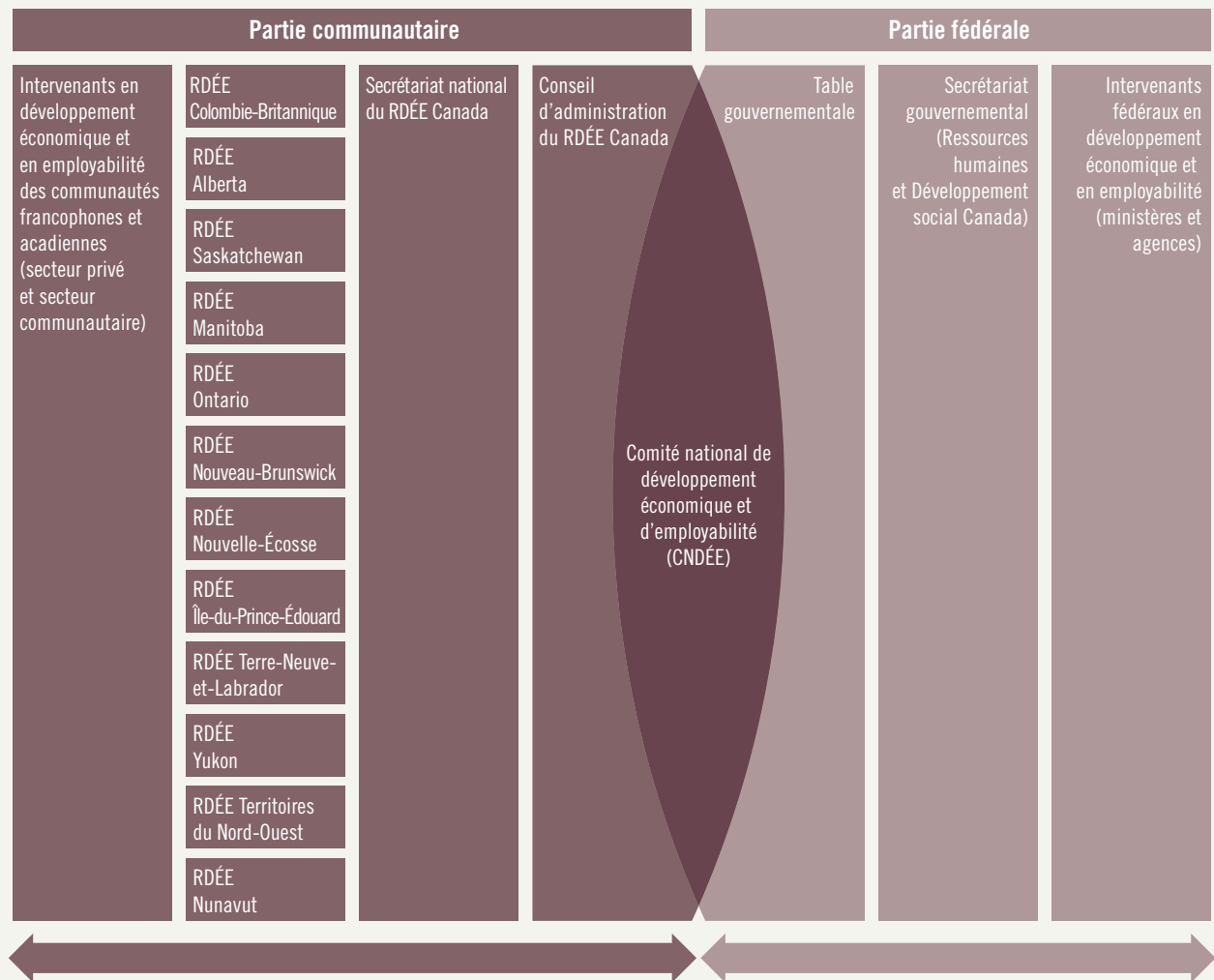
#### **Mandats**

- Influencer les politiques, les programmes et les services gouvernementaux afin qu'ils répondent mieux aux besoins en développement économique et en employabilité des communautés francophones et acadiennes.
- Contribuer au développement économique et à l'employabilité des communautés francophones et acadiennes.

#### **Valeurs**

- Innovation / créativité :  
Encourager et valoriser de nouvelles façons de penser et d'agir.
- Qualité / expertise :  
Privilégier et encourager l'excellence professionnelle.
- Concertation / engagement :  
S'investir dans l'élaboration et la mise en œuvre commune des objectifs.
- Responsabilité / imputabilité :  
Assumer ses actes et les conséquences qui en découlent.

## VUE D'ENSEMBLE DU RÉSEAU





# COMITÉ NATIONAL DE DÉVELOPPEMENT ÉCONOMIQUE ET D'EMPLOYABILITÉ (CNDÉE)



Le Comité national de développement économique et d'employabilité (CNDÉE) est un instrument de rapprochement entre les communautés francophones et acadiennes et le gouvernement du Canada. L'objectif consiste à favoriser le développement économique de la francophonie canadienne.

RDÉE Canada exerce au sein de ce comité son rôle d'interlocuteur privilégié auprès du gouvernement fédéral en matière de développement économique et d'employabilité pour les communautés francophones en milieu minoritaire au pays. Il conseille le gouvernement afin que les politiques, les programmes et les services soient adaptés pour mieux répondre aux besoins en développement économique de ces communautés.

## PARTIE COMMUNAUTAIRE

M. Gilles Croze,  
coprésident du CNDÉE

M. Roger Lavoie,  
directeur général du RDÉE Canada

## CONSEIL D'ADMINISTRATION DU RDÉE CANADA

### Région Est

M. Jean-Paul Deveau, administrateur  
*Dartmouth (Nouvelle-Écosse)*

M. Patrick J. Durepos, administrateur  
*Grand-Sault (Nouveau-Brunswick)*

Mme Linda Lowther, administratrice  
*Cavendish (Île-du-Prince-Édouard)*

### Région Centre

M. Pierre Bélanger, président sortant  
*Earlton (Ontario)\**

M. Simon Proulx, trésorier  
*Ottawa (Ontario)\**

### Région Ouest

M. Gilles Croze, président  
*Delta (Colombie-Britannique)\**

M. Léo Piquette, administrateur  
*Plamondon (Alberta)*

Mme Josée Bourgoin, administratrice  
*Prince Albert (Saskatchewan)*

Mme Louise Durand, vice-présidente  
*Île-des-Chênes (Manitoba)\**

### Région Nord

M. Pierre Lacasse, administrateur  
*Whitehorse (Yukon)*

\* Membres du comité exécutif  
du RDÉE Canada

## PARTIE FÉDÉRALE

Mme Rachel Larabie-LeSieur,  
coprésidente du CNDÉE

Mme Johanne Bourgeois,  
secrétaire générale

## MINISTÈRES ET AGENCES REPRÉSENTÉS À LA PARTIE FÉDÉRALE DU CNDÉE

Agence de promotion économique  
du Canada atlantique,  
Mme Pierrette Williams

Affaires indiennes et du Nord Canada,  
Mme Anne Scotton

Agriculture et Agroalimentaire Canada,  
M. Brian Murphy

Diversification de l'économie  
de l'Ouest Canada,  
Mme Jody Simonson

Industrie Canada,  
Mme Rachel Larabie-LeSieur

Patrimoine canadien,  
Mme France Caissy, M. Jérôme Moisan

Pêches et Océans Canada,  
Mme Élise Lavigne

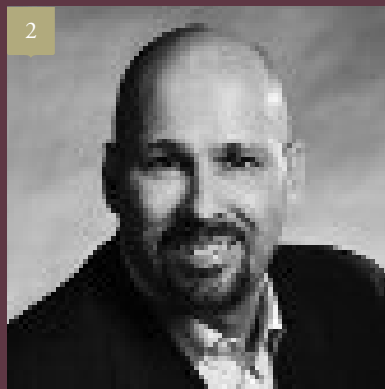
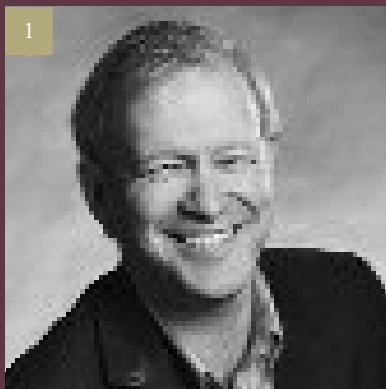
Ressources humaines et  
Développement social Canada,  
Mme Johanne Bourgeois

Service Canada,  
Mme Michelle Hamelin

Statistique Canada,  
M. Réjean Lachapelle

Travaux publics et  
Services gouvernementaux Canada,  
Mme Sylvie Jalbert

## ÉQUIPE DU RDÉE CANADA



1. M. Roger Lavoie  
Directeur général
2. M. Aubrey Cormier  
Directeur général adjoint
3. M. Richard Aubry  
Directeur des affaires intergouvernementales  
et internationales
4. M. Maurice Chiasson  
Directeur de la concertation et liaison
5. Mme Nathalie Gélina  
Coordonnatrice des opérations
6. Mme Karine Silva  
Coordonnatrice principale des communications
7. Mme Andrée-Anne Lefebvre  
Adjointe aux communications



## ORGANISATIONS PROVINCIALES ET TERRITORIALES MEMBRES DU RÉSEAU

### SOCIÉTÉ DE DÉVELOPPEMENT ÉCONOMIQUE DE LA COLOMBIE-BRITANNIQUE

*RDÉE Colombie-Britannique*

- M. Donald Cyr,  
directeur général

### CONSEIL DE DÉVELOPPEMENT ÉCONOMIQUE DE L'ALBERTA

*RDÉE Alberta*

- M. Frank Saulnier,  
président-directeur général  
et gestionnaire du RDÉE

### CONSEIL DE LA COOPÉRATION DE LA SASKATCHEWAN

*RDÉE Saskatchewan*

- M. Robert Therrien,  
directeur général
- M. Siriki Diabagaté,  
gestionnaire du RDÉE

### CONSEIL DE DÉVELOPPEMENT ÉCONOMIQUE DES MUNICIPALITÉS BILINGUES DU MANITOBA

*RDÉE Manitoba*

- Monsieur Louis Allain,  
directeur général
- Mme Diane Bruyère,  
gestionnaire du RDÉE

### RÉSEAU DE DÉVELOPPEMENT ÉCONOMIQUE ET D'EMPLOYABILITÉ DE L'ONTARIO

*RDÉE Ontario*

- Mme Nicole Sauvé,  
directrice générale

#### **Région Est**

- Mme Martine Plourde,  
gestionnaire du RDÉE

#### **Région Centre-Sud-Ouest**

- Mme Annie Dell,  
gestionnaire du RDÉE

#### **Région Nord**

- M. Guy Robichaud,  
gestionnaire du RDÉE

### CONSEIL ÉCONOMIQUE DU NOUVEAU-BRUNSWICK

*RDÉE Nouveau-Brunswick*

- Mme Anne Hébert,  
directrice générale
- Mme Johanne Lévesque,  
gestionnaire du RDÉE

### CONSEIL DE DÉVELOPPEMENT ÉCONOMIQUE DE LA NOUVELLE-ÉCOSSE

*RDÉE Nouvelle-Écosse*

- Mme Julie Oliver,  
directrice générale
- M. Yvon Samson,  
gestionnaire du RDÉE

### LA SOCIÉTÉ DE DÉVELOPPEMENT DE LA BAIE ACADIENNE

*RDÉE Île-du-Prince-Édouard*

- Mme Louise Comeau,  
directrice générale
- M. Francis Thériault,  
gestionnaire du RDÉE

### RDÉE TERRE-NEUVE- ET-LABRADOR

- Mme Josée Dalton,  
gestionnaire du RDÉE

### RDÉE YUKON

- M. Bruno Bourdache,  
directeur

### CONSEIL DE DÉVELOPPEMENT ÉCONOMIQUE DES TERRITOIRES DU NORD-OUEST

*RDÉE Territoires du Nord-Ouest*

- Mme Sylvie Francoeur, directrice  
générale et gestionnaire du RDÉE

### RDÉE NUNAVUT

- M. Daniel Lamoureux,  
gestionnaire du RDÉE

# STRATÉGIE CANADIENNE DE DÉVELOPPEMENT ÉCONOMIQUE COMMUNAUTAIRE DU RDÉE CANADA

La stratégie canadienne de développement économique communautaire du RDÉE Canada vise à répondre aux besoins des communautés francophones en situation minoritaire en matière de planification et d'intervention en développement économique ainsi qu'en planification en développement des capacités humaines. Chacun de ces grands thèmes, dans lesquels le Réseau intervient, comprend deux axes, pour un total de quatre axes de planification et d'intervention.

## Planification et intervention en développement des capacités économiques

- Axe 1 : Services et appui aux entreprises en démarrage et existantes
- Axe 2 : Services et appui aux industries et aux secteurs économiques

## Planification et intervention en développement des capacités humaines

- Axe 3 : Services et appui en employabilité
- Axe 4 : Services et appui en renforcement des capacités communautaires

Chacun des quatre axes de planification et d'intervention vise à identifier des activités de développement dans les quatre domaines prioritaires d'intervention du RDÉE Canada et de son Réseau :

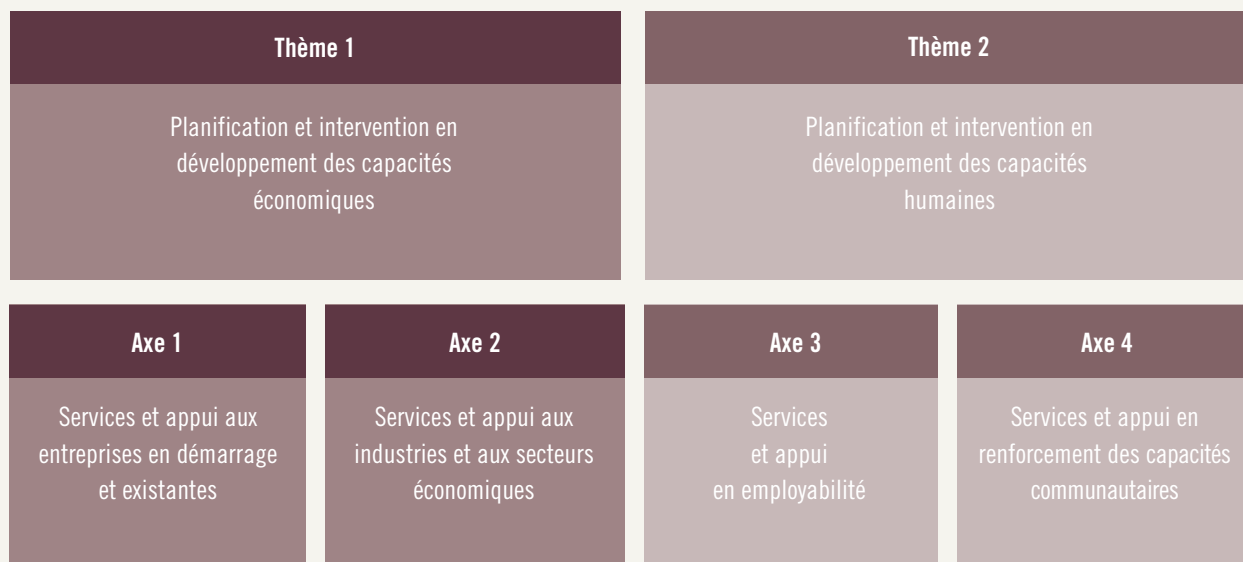
- Tourisme;
- Développement rural;
- Employabilité et entrepreneuriat jeunesse;
- Économie du savoir.

Cette stratégie se traduit par divers services aux entreprises et aux communautés notamment en matière de conseils et de recherche de financement, de planification économique et d'acquisition de compétences. Ces services peuvent varier d'une région à l'autre.

Notons que tous les RDÉE offrent des services et mènent des activités s'inscrivant dans les axes 2, 3 et 4 – le financement obtenu du Fonds d'habilitation de Ressources humaines et Développement social Canada le permet. Un certain nombre de RDÉE offrent des services et mènent des activités s'inscrivant également sous l'axe 1 : c'est le cas des 4 RDÉE de l'Ouest depuis une dizaine d'années avec l'appui de DEO, du RDÉE de la Nouvelle-Écosse et celui de l'Île-du-Prince-Édouard depuis l'an dernier avec l'appui de l'APÉCA ainsi que le RDÉE Territoires du Nord-Ouest avec l'appui récent d'Industrie Canada.

Par cette offre de services aux communautés et aux gens d'affaires, notre Réseau favorise la création d'entreprises, de projets de développement économique et d'emplois durables.

## STRATÉGIE DE DÉC DU RDÉE CANADA





# RÉALISATIONS NATIONALES

## CONCERTATION NATIONALE

RDÉE Canada considère la concertation continue de ses membres comme étant une condition primordiale au succès du Réseau. C'est notamment par les Tables nationales de concertation (TNC) que RDÉE Canada favorise l'apprentissage et les collaborations entre les organisations membres. Les six TNC du Réseau (Représentants et gestionnaires, Communications, Tourisme, Développement rural, Employabilité et entrepreneuriat jeunesse et Économie du savoir) se rencontrent généralement entre deux et trois fois par année.

Les rencontres des TNC ont pour objectif premier de traiter de dossiers communs à l'ensemble des organisations du Réseau, d'échanger sur les bonnes pratiques et de permettre aux employés de bénéficier de perfectionnement professionnel. Au cours de la dernière année, comme depuis le début de la mise sur pied de ces tables en 2001, RDÉE Canada a constaté la synergie qui régnait dans le cadre de ces rencontres et les résultats très positifs qu'elles apportent au Réseau.

Les TNC permettent aussi aux agents de développement (Tourisme, Développement rural, Employabilité et entrepreneuriat jeunesse et Économie du savoir) d'échanger avec des chefs de file et des entrepreneurs francophones dans le cadre de visites organisées et de découvrir des activités et des projets en développement économique et en employabilité menés au sein de différentes communautés à travers le pays.

Au cours de l'année 2007-2008, les participants des six TNC ont été réunis à deux reprises à Ottawa. À ces occasions, l'ensemble

des gestionnaires et agents du Réseau ont pu bénéficier d'une formation sur la gestion axée des résultats et sur la mesure continue du rendement.



Des agents en atelier sur la gestion axée sur les résultats et sur la mesure continue du rendement avec l'ensemble du Réseau.

La première rencontre du Réseau à Ottawa s'est tenue en juin en marge du *Sommet des communautés francophones et acadiennes*. Ceci a donné l'occasion aux gestionnaires et aux agents du Réseau de participer à cet événement qui rassemblait plus de 750 délégués provenant de l'ensemble des communautés francophones et acadiennes. La seconde rencontre, organisée en novembre, a permis à l'ensemble du Réseau d'assister au Gala de remise des prix du concours des *Lauriers de la PME 2007*. Chacune des TNC ont eu l'occasion de se réunir à une troisième reprise au cours de la dernière année, et ce, dans diverses régions du pays.

Entre chacune de ces rencontres, des conférences téléphoniques sont organisées de façon régulière afin que tous les agents puissent échanger entre eux et faire les suivis nécessaires à certains dossiers. Des conseils et échanges d'expertise ont lieu entre les RDÉE sur une base régulière. De plus, un bel esprit de collaboration règne au sein du Réseau.



Des participants du Réseau au *Sommet des communautés francophones et acadiennes* tenu à Ottawa du 1<sup>er</sup> au 3 juin 2007.

### REPRÉSENTANTS ET GESTIONNAIRES

Le rôle de la TNC des représentants et gestionnaires est de mettre en œuvre le plan stratégique du Réseau, les plans opérationnels des RDÉE, de susciter une réflexion sur la portée du plan stratégique et les retombées visées pour les communautés, de s'entendre sur des moyens de promouvoir et maintenir les communications entre les intervenants gouvernementaux, communautaires et privés, d'assurer une meilleure diffusion de l'information et des décisions émanant de cette table auprès de l'ensemble du personnel du Réseau en plus de positionner de façon efficace les RDÉE dans le secteur du développement économique au pays.

Les représentants et gestionnaires se sont rencontrés à quelques reprises au cours de la dernière année. D'abord au mois de juin à Ottawa, la rencontre a porté essentiellement sur la gestion axée sur les résultats et sur la mesure continue du rendement. Par la suite, les représentants et gestionnaires ont pu assister au *Sommet des communautés francophones et acadiennes*.

En novembre dernier, la TNC a traité de la gouvernance des conseils d'administration et plus spécifiquement des rôles des directions générales par rapport à leur conseil d'administration. Un atelier sur la gestion axée sur les résultats et la mesure continue du rendement a également été livré. De plus, une discussion a porté sur la planification stratégique 2008-2013 du RDÉE Canada.

À la troisième rencontre, en février dernier, la Planification stratégique 2008-2013 a été présentée. Les représentants et gestionnaires ont participé à trois différents ateliers, en sous-groupes, afin de valider les énoncés de cette planification. De plus, les résultats d'une étude présentant une analyse globale des travaux effectués par l'ensemble des RDÉE, couvrant la période 2002-2003 à 2006-2007, ont été présentés à la TNC. Notons que tout au long de l'année, les représentants et gestionnaires ont collaboré de près à cette évaluation du Réseau, qui a été menée par la firme Ronald Bisson et Associé.e.s inc.



Des membres de la TNC des représentants et gestionnaires.

## COMMUNICATIONS

Le rôle de la Table nationale de concertation en communication est de développer des outils et des stratégies afin de se positionner et d'accroître la notoriété du Réseau, en plus de contribuer au développement de mécanismes de communication pour chacun des partenaires membres du Réseau.

Au cours de la dernière année, RDÉE Canada a révisé son plan de communication national afin de le rendre plus stratégique de manière à soutenir les efforts du Réseau dans l'atteinte de sa mission et de ses directions stratégiques. Nous avons par le fait même voulu positionner RDÉE Canada face à ses publics internes, ses partenaires et ses bailleurs de fonds.

Les responsables des communications ont eu l'occasion de se réunir à trois reprises au cours de la dernière année. La TNC des communications s'est d'abord réunie en juin à Ottawa, avec l'ensemble du Réseau.

Cette rencontre a porté essentiellement sur la gestion axée sur les résultats et la mesure continue du rendement.

Lors de la deuxième rencontre, en novembre dernier à Ottawa, les responsables des communications ont suivi un atelier sur les plans de communication afin de les aider à élaborer et compléter leur propre plan de communication, intégrer les plans dans une approche et un modèle homogène et préparer l'opérationnalisation harmonieuse de ceux-ci. Par la suite, les responsables des communications ont accueilli les finalistes de notre concours des *Lauriers de la PME* lors de la session d'information et de réseautage qui avait lieu la journée même du Gala.



Photo prise à Ottawa, lors de la TNC des communications.

Dans le cadre de la troisième rencontre, en mars dernier, tous se sont rassemblés à Winnipeg, au Manitoba. D'abord, cette rencontre aura permis de faire une mise à jour sur un ensemble de dossiers en cours dans le Réseau et sur les façons de communiquer les principaux résultats. Lors d'une des journées de rencontre, accompagnés des agents en développement rural, les responsables des communications ont fait une tournée de certaines des communautés francophones. Ils ont pu voir de quelle façon l'image de marque *C'est si bon! Ensemble – Together* a été adoptée par les municipalités bilingues du Manitoba. La troisième journée, les responsables des communications ont profité d'une formation sur le porte-parole pour se perfectionner davantage sur la façon de répondre aux questions des médias et ce, avec clarté, assurance et crédibilité afin que les journalistes retiennent des messages-clés positifs dans leurs reportages.



Discussion des responsables des communications lors de la rencontre à Winnipeg.



Formation sur le porte-parole – atelier devant la caméra avec le formateur Serge Fleyfel.

## TOURISME

Les membres de la TNC en tourisme se sont réunis au cours de la dernière année à trois reprises, soit au mois de juin et novembre à Ottawa et au mois de février à Canmore en Alberta. Mise à part les sessions de perfectionnement professionnel en gestion axée sur les résultats et sur la mesure continue du rendement, les agents et agentes responsables du tourisme ont eu l'occasion au cours de la TNC en Alberta de participer à un atelier d'appoint portant sur l'E-tourisme et le Web 2.0 avec un volet traitant des projets GPS en Ontario et du géocaching au Manitoba.

Par ailleurs, les agents en tourisme ont traité de plusieurs sujets touristiques d'intérêt national. Parmi ceux-ci, deux dossiers ont clairement dominé les discussions. Il s'agit du projet de système national de classification des services en français dans l'industrie touristique et de l'initiative de collaboration avec la Commission canadienne du tourisme (CCT).



C'est dans le cadre de la TNC du mois de novembre à Ottawa que les agents en tourisme se sont mis d'accord sur les grands paramètres d'un système national de classification des services en français dans l'industrie touristique. Cette initiative d'envergure comprend, entre autres, l'établissement de critères et symboles graphiques définissant quatre catégories distinctes de services en français dans l'industrie touristique des communautés francophones et acadiennes au Canada. Une mise en œuvre graduelle de ce système national de classification est prévue au cours des prochaines années.

En ce qui a trait à l'initiative de collaboration avec la CCT, les membres de la TNC en tourisme ont contribué, tout au long de l'année, à définir les lignes directrices de cette coopération. En effet, ils ont pu, entre autres, établir une liste préliminaire de produits et expériences touristiques francophones qui serviront de base d'une stratégie conjointe de promotion touristique en vue des *Jeux olympiques et paralympiques d'hiver de Vancouver* en 2010.



Quelques membres de la TNC en tourisme en réunion à Canmore en Alberta au mois de février dernier.

## DÉVELOPPEMENT RURAL

La rencontre des participants de la TNC en développement rural en juin à Ottawa avec le Réseau a porté essentiellement sur la gestion axée sur les résultats et la mesure du rendement.

Dans le cadre de leur rencontre en novembre à Ottawa, réunissant aussi l'ensemble des intervenants du Réseau, les agents en développement rural ont eu l'occasion de rencontrer des gens d'affaires et des inter-

venants économiques dans l'Est de l'Ontario. Certains entrepreneurs rencontrés étaient finalistes pour leur province au concours national des *Lauriers de la PME 2007*.

La troisième rencontre de la TNC s'est déroulée en mars à Winnipeg, au Manitoba. Lors de cette rencontre, les agents ont particulièrement abordé le dossier de l'immigration économique et la problématique de la succession d'entreprises. Ce sont deux sujets prioritaires au sein de nos communautés qui interpellent de plus en plus les organisations de notre Réseau national.

Cette rencontre au Manitoba a permis aux agents de la Table, ainsi qu'aux responsables des communications de chacune des organisations provinciales et territoriales du Réseau réunis également à Winnipeg, de faire une tournée dans des communautés rurales et faire d'enrichissantes rencontres. Ils ont notamment échangé avec des gens d'affaires qui ont su faire une différence dans leur communauté par leur détermination et créativité. Ils ont pu également constater l'impact des planifications communautaires - plans Vision - dans ces communautés et apprécier sur le terrain l'image de marque *C'est si bon! Ensemble – Together* adoptée par l'ensemble des municipalités bilingues au Manitoba.



Les agents en développement rural et en communications du Réseau lors de leur visite dans la communauté rurale de La Broquerie au Manitoba.



Les agents de la TNC en développement rural en discussion lors de leur rencontre à Winnipeg.

## EMPLOYABILITÉ ET ENTREPRENEURIAT JEUNESSE

La rencontre des participants du Réseau à Ottawa en juin 2007, à laquelle participaient les agents de la TNC en employabilité et entrepreneuriat jeunesse, a porté sur la gestion axée sur les résultats et sur la mesure du rendement.

Les agents en jeunesse ont par ailleurs eu l'occasion, lors de leur réunion en novembre à Ottawa, de traiter de diverses activités menées au sein du Réseau visant à contrer l'exode des jeunes ou favoriser la migration de jeunes vers nos communautés rurales. Nous devons mentionner à cet effet que plusieurs organisations du Réseau ont acquis, au cours des quelques dernières années, de l'expertise très pertinente dans ce domaine.

La troisième rencontre de la Table en jeunesse s'est tenue en mars à Saskatoon. En plus d'avoir traité de succession d'entreprises et d'immigration économique, les agents se sont penchés sur la cueillette de données dans le cadre du processus de développement économique communautaire (DÉC) et sur l'importance d'adopter des pratiques afin de maximiser le partage de connaissances dans le Réseau.



L'entrepreneur fransaskois Michel Dubé fait part aux agents de son expérience en matière de succession d'entreprises.

En Saskatchewan, les agents ont aussi eu l'occasion de se rendre à Saint-Denis et faire une tournée de la région de Bellevue. Les participants se sont entretenus avec des gens d'affaires et des intervenants communautaires qui leurs ont fait part de leurs réalisations et défis.



Les agents de la TNC en jeunesse en compagnie de Thérèse et Arthur Denis, (première rangée à gauche), copropriétaires de l'entreprise *Champêtre County* de Saint-Denis en Saskatchewan.



Un agent du Réseau s'entretenant avec Léo Grenier (à droite), propriétaire d'une entreprise céréalière de Bellevue.

## ÉCONOMIE DU SAVOIR

Les dossiers de l'évaluation du *Programme de Franccommunautés virtuelles*, les méthodologies d'élaboration de stratégies en économie du savoir et la mise à jour de l'intranet du Réseau ont priorisé les discussions des rencontres de la Table nationale de concertation en économie du savoir au cours de la dernière année.

Compte tenu de son impact considérable dans le financement de projets reliés directement ou indirectement à l'économie du savoir dans les communautés francophones et acadiennes du Canada, l'évaluation du *Programme de Franccommunautés virtuelles* d'Industrie Canada a suscité beaucoup d'intérêt chez les agents en économie du savoir du Réseau. Puisque l'animateur de la TNC a été demandé par Industrie Canada de siéger au sein du Comité national d'évaluation en tant que représentant du RDÉE Canada, les membres de la TNC ont profité de leurs rencontres pour évaluer le programme et alimenter l'animateur.

Par ailleurs, les agents en économie du savoir ont traité des méthodologies d'élaboration de stratégies en économie du savoir qui ont été appliquées au sein du Réseau. Les méthodologies des RDÉE du Nouveau-Brunswick et du Manitoba ont été particulièrement examinées et feront partie d'une démarche qui pourrait possiblement mener au déploiement d'une stratégie nationale en économie du savoir dans les communautés francophones et acadiennes.

En ce qui concerne la mise à jour de l'intranet du Réseau, les membres de la TNC se sont engagés à évaluer les besoins du Réseau en matière d'intranet et d'examiner les différentes options d'outils pouvant combler ces besoins. Des recommandations à cet effet seront faites aux dirigeants du RDÉE Canada l'automne prochain.

Finalement, les membres de la TNC ont participé au cours de l'année à trois ateliers d'appoint portant sur la gestion axée sur les résultats, sur la mesure de rendement ainsi que sur l'impact des technologies du Web 2.0 sur les entreprises.



M. Jean-Pierre Cantin, coordonnateur du projet *Inter P.M.E.*, présente aux agents en économie du savoir les fonctionnalités du portail web se spécialisant dans le démarrage d'entreprise au cours de la TNC du mois de mars à Welland en Ontario.

## EXCELLENCE PROFESSIONNELLE

Pour RDÉE Canada, l'excellence professionnelle est principalement le facteur de succès pour assurer l'intégration de la gestion axée sur les résultats et ultimement, la mise en œuvre des planifications stratégiques locales, régionales, nationales et gouvernementales.

### GESTION AXÉE SUR LES RÉSULTATS ET MESURE CONTINUE DU RENDEMENT

Au cours du dernier exercice financier, l'ensemble des gestionnaires et agents du Réseau ont pu bénéficier d'ateliers d'appoint sur la gestion axée sur les résultats et sur la mesure continue du rendement.

Le perfectionnement professionnel s'est d'abord attardé aux concepts clés de la mesure du rendement (modèles logiques, indicateurs de rendement et sources de données). Ensuite, l'atelier d'appoint suivant traitait essentiellement du développement de résultats précis et d'indicateurs de rendement pour des projets précis.

Lors d'une autre rencontre, le perfectionnement professionnel s'est poursuivi et était en lien avec le travail d'évaluation de notre Réseau qui a été réalisé dans les derniers mois. À cette occasion, le consultant s'est attardé sur la méthodologie détaillée de l'évaluation selon les modalités du Conseil du Trésor, sur les constats préliminaires qui se dégagent de l'évaluation et sur les recommandations préliminaires émanant de ce travail d'évaluation.

En matière de méthodologie ayant trait à la démarche d'évaluation, elle repose sur trois composantes : pertinence, progrès accomplis et rentabilité. Plusieurs questions ont été développées sur la base de ces trois composantes et plusieurs intervenants au sein du Réseau et à l'extérieur ont été sondés.

## RECHERCHE ET ANALYSES

### INVENTAIRE DES ACTIVITÉS DU RÉSEAU / BANQUE DE DONNÉES

Dans le but d'optimiser les échanges de connaissances et d'expertise dans le Réseau, un inventaire des activités des organisations provinciales et territoriales membres est réalisé annuellement.

Les activités 2007-2008 du Réseau ont été en plus cette année, répertoriées dans une banque de données accessible dans l'intranet du RDÉE Canada. Le gabarit développé permet de faire une recherche par province / territoire, par thème ou par mot clé. Ceci facilite grandement l'apport d'un tel inventaire dans l'échange de connaissances entre les intervenants du Réseau.

Soulignons que les projets et activités apparaissant dans cette compilation ne sont pas uniquement financés dans le cadre du Fonds d'habilitation de Ressources humaines et Développement social Canada (RHDSC). Plusieurs d'entre eux sont rendus possibles grâce à la contribution de d'autres bailleurs de fonds publics (provinciaux, territoriaux et municipaux) et privés.

### ÉVALUATION SOMMATIVE DU RÉSEAU DES CINQ DERNIÈRES ANNÉES

RDÉE Canada a mandaté la firme Ronald Bisson et Associé.e.s inc. afin de réaliser une évaluation sommative couvrant la période 2002-2003 à 2006-2007, qui présente une analyse globale des travaux effectués par l'ensemble des RDÉE. Les objectifs de l'évaluation constituaient d'abord et avant tout à déterminer dans quelle mesure les RDÉE réalisent les extrants prévus et dans quelle mesure ces extrants concordent avec les objectifs poursuivis ainsi qu'à déterminer l'effet levier des RDÉE et la pertinence

des résultats atteints à l'égard de l'épanouissement des communautés francophones en milieu minoritaire.

Suite à cette évaluation, RDÉE Canada est en mesure de constater que : chaque employé permanent des RDÉE provinciaux et territoriaux génère en moyenne 24,25 emplois indirects qui n'auraient pas été créés sans leur implication; chaque employé permanent des RDÉE provinciaux et territoriaux travaille, en moyenne, avec 45,22 bénévoles activement impliqués dans les projets; chaque RDÉE provincial et territorial collabore, en moyenne, avec 104,2 partenaires; et qu'au total, les RDÉE ont réalisé 688 plans d'affaires / plans stratégiques / plans communautaires durant l'année 2006-2007.

Un survol des réalisations du RDÉE Canada nous permet donc d'assister au début de la création d'une identité économique francophone pancanadienne.

## INITIATIVES D'ENVERGURE NATIONALE ET INTERNATIONALE



« EN RECONNAISSANCE DE L'EXCELLENCE  
ENTREPRENEURIALE DANS  
LES COMMUNAUTÉS FRANCOPHONES  
ET ACADIENNES »

Le 10 novembre dernier se tenait à Ottawa le Gala de remise des prix de la quatrième édition du concours des *Lauriers de la PME*. Quelque 300 convives, parmi lesquels se retrouvaient les représentants des 35 entreprises en nomination, les partenaires publics et privés ainsi que les membres du Réseau, s'étaient donnés rendez-vous à l'Hôtel du Château Laurier pour cet événement d'envergure.

Ce concours met en valeur l'importance des entreprises francophones à l'extérieur du Québec dans l'économie canadienne. Elles sont de plus en plus nombreuses à créer des emplois et à diversifier l'économie locale. Leur multiplication est gage de prospérité pour les communautés francophones et acadiennes au pays.

RDÉE Canada aimerait remercier chaleureusement tous les partenaires qui rendent possible un tel concours. Un événement important de promotion et de valorisation de l'entrepreneuriat qui sera répété en 2009!



**Lauriers**  
de la **PME**  
2007

*En reconnaissance  
de l'excellence entrepreneuriale  
dans les communautés  
francophones et acadiennes*

## Finalistes

### Entreprises de transformation :

KORITE INTERNATIONAL LTD (Alb.)  
LA BAGUETTE ET L'ÉCHALOTE (C.-B.)  
CAVENDISH FIGURINES LTD (I.-P.-É.)  
BIJOU TREASURES (Man.)  
ST-ISIDORE ASPHALTE LTÉE (N.-B.)  
CHETICAMP BOATBUILDERS LTD (N.-É.)  
LA GANTOISE INC. (Ont.)  
ALPACAS OF NEWFOUNDLAND (T.-N.)

### Entreprises de services :

GENMEC ACL INC. (Alb.)  
WELLINGTON CONSTRUCTION LTD (I.-P.-É.)  
GNR CAMPING WORLD (Man.)  
ECO TECHNOLOGIES LTÉE (N.-B.)  
U.J. ROBICHAUD ET FILS LTÉE (N.-É.)  
BALESTRA PRODUCTIONS INC. (Ont.)  
EAGLE POINT RESORT (Sask.)  
RSM MINING SERVICES INC. (T.-N.)  
DANMAX COMMUNICATION LTD (T.N.-O.)  
KLONDIKE KATE'S CABINS & RESTAURANT (YN)

### Micro-entreprises :

HAZELWOOD HERB FARM (C.-B.)  
ACCES DIRECT PROMOTIONS (Man.)  
VOX INTERACTIF INC. (N.-B.)  
BIJOUX PIERRETTE D'ENTREMONT (N.-É.)  
AQSRNIIT (Nun.)  
GROUPE FINANCIER LUC BESSETTE (Ont.)  
THE FOOT PATH TO REFLEXOLOGY (Sask.)  
TRADUCTION ABC TRANSLATION (YN)

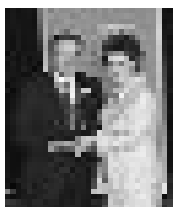
### Nouvelles entreprises :

A LADYBUG ORGANIC FOODS (Alb.)  
MALICOUNDA DANCE COMPANY (C.-B.)  
CHUCK & ALBERT (I.-P.-É.)  
PAREGO INC. (Man.)  
L'INSTITUT DE LANGUES COMPELLO (N.-B.)  
REDACTION COMMUNICATION (N.-É.)  
THE GREEN BEAVER COMPANY (Ont.)  
TRUE NORTH GEOMATICS LTD (T.N.-O.)  
BOCELLI'S PIZZERIA INC. (YN)

## Gagnants de la 4<sup>e</sup> édition du concours des Lauriers de la PME

qui se sont distingués par leur performance économique  
et leur engagement social dans les catégories suivantes :

### ► Entreprise de transformation :



#### ST-ISIDORE ASPHALTE LTÉE

M. Richard Losier, propriétaire de l'entreprise de Saint-Isidore au Nouveau-Brunswick, recevant son Laurier de Mme Danielle Poulin, Directrice, Communautés de langue officielle en situation minoritaire à Industrie Canada.

### ► Entreprise de services :



#### U.J. ROBICHAUD ET FILS LTÉE

M. Camille Robichaud (à gauche) propriétaire de l'entreprise de Meteghan Center en Nouvelle-Écosse et M. Marc Robichaud, recevant leur Laurier de Mme Catherine Leteinturier-Guissé, Directrice de comptes à la Banque de développement du Canada.

### ► Micro-entreprise :



#### ACCES DIRECT PROMOTIONS

Mme Michèle Lécuyer-Hutton, propriétaire de l'entreprise de Winnipeg au Manitoba, recevant son Laurier de M. Keith Fernandez, Sous-ministre adjoint à Diversification de l'économie de l'Ouest Canada.

### ► Nouvelle entreprise :



#### THE GREEN BEAVER COMPANY

M. Alain Ménard (au centre) et Mme Karen Clark, propriétaires de l'entreprise d'Hawkesbury en Ontario, recevant leur Laurier de M. Pierre Lemieux, Secrétaire parlementaire pour les Langues officielles à Patrimoine canadien.

### ► Prix coup de cœur :



#### KLONDIKE KATE'S CABINS & RESTAURANT

Mme Josée Savard, propriétaire de l'entreprise de Dawson au Yukon, recevant son Laurier de M. Jean-Paul Gagné, Éditeur émérite du Journal Les Affaires.

MOSAÏQUE DU GALA  
DES LAURIERS DE LA  
PME 2007





## ESPACE ÉCONOMIQUE FRANCOPHONE AU CANADA : PARLONS AFFAIRES! PARLONS FRANÇAIS!

En 2005, RDÉE Canada a conclu un partenariat avec le Réseau des SADC du Québec (Sociétés d'aide au développement des collectivités). Cette entente formelle a permis d'établir les bases d'une consolidation des forces vives du développement économique francophone au Canada.

L'initiative de l'*Espace économique francophone au Canada*, fruit de ce partenariat, a pour mission de favoriser la croissance économique des entreprises francophones au pays. L'*Espace économique* permet aux entrepreneurs francophones du Canada de mieux se positionner et d'offrir une contribution accrue à l'économie de leurs communautés respectives, résultant du partage de l'expertise, des occasions d'affaires, des marchés et de la découverte de la complémentarité de leur potentiel.

Au cours de la dernière année, les efforts dans ce dossier ont particulièrement porté sur l'élaboration d'un plan de mise en œuvre de l'initiative et sur l'engagement de partenaires.

Ce qui caractérise l'*Espace économique*, c'est la présence active des agents en développement économique communautaire (DÉC) des deux réseaux. En effet, le Réseau des SADC du Québec compte près de 450 professionnels en DÉC et RDÉE Canada, près de 150.

### Lancement de l'image de marque

L'ensemble de notre Réseau national, des représentants du Réseau des SADC du Québec ainsi qu'un certain nombre de représentants gouvernementaux ont assisté en juin dernier au dévoilement de l'image de marque de l'*Espace économique francophone au Canada*.

À cette occasion, le président du Réseau des SADC du Québec, Gratien LeBel, et Gilles Croze, président du RDÉE Canada, ont fait un retour sur l'évolution de la relation entre les deux réseaux. Ils ont traité, dans le contexte de l'initiative de l'*Espace économique*, du potentiel généré par le partenariat qui nous réunit, en plus d'illustrer concrètement cet espace, en traitant de la collaboration qui s'est tissée entre le RDÉE Alberta et la SADC d'Abitibi-Ouest durant la dernière année. Cette collaboration a permis à des entrepreneurs albertains et québécois de faire des échanges commerciaux.



**Espace  
économique  
francophone  
au Canada**



Le Secrétaire d'État à l'Agriculture et Agroalimentaire Canada, monsieur Christian Paradis, a livré une allocution.



Messieurs LeBel et Croze, accompagnés de la directrice générale du Réseau des SADC du Québec, Hélène Deslauriers, et du directeur général du RDÉE Canada, Roger Lavoie, ont ensuite procédé au dévoilement de l'image de marque de l'*Espace économique francophone au Canada*.

## PARTENARIATS

Le développement économique communautaire est à la base des actions des RDÉE. Le concept de développement économique communautaire repose sur les principes généraux suivants : la stimulation de la coopération et des partenariats, la création d'emplois durables et de nouvelles entreprises, et la participation accrue de la communauté à son avenir.

En ce qui concerne la diversité des partenariats, l'étude réalisée sur les activités de notre Réseau démontre que les RDÉE ont créé un réseau imposant de partenaires, qui sont qualifiés de partenaires / contributeurs, c'est-à-dire qu'ils sont des acteurs qui participent activement à la mise en œuvre des projets. De plus, les RDÉE jouent un rôle d'accompagnateur et de rassembleur en matière de développement économique communautaire auprès des partenaires, qu'ils proviennent des communautés, des entreprises et des gouvernements. Finalement, les RDÉE jouent un rôle de motivateur-catalyseur : les répondants externes aux RDÉE affirment que de nombreux projets n'auraient pas vu le jour sans les RDÉE.

Au cours de la dernière année, RDÉE Canada a travaillé de près avec de nombreux partenaires nationaux et internationaux :

### CONFÉRENCE MINISTÉRIELLE SUR LA FRANCOPHONIE CANADIENNE

RDÉE Canada est un collaborateur de première ligne pour faciliter aux gouvernements provinciaux et territoriaux la concrétisation de leurs appuis aux communautés francophones et acadiennes dans le secteur du développement économique communautaire. Qui plus est, le Réseau du RDÉE Canada a réussi, au cours des dix dernières années, à développer un réseau

d'intervenants en développement économique communautaire qui sont au fait des occasions de développement économique.

Le travail du RDÉE Canada s'inscrit en collaboration avec ses partenaires et la Conférence ministérielle sur la francophonie canadienne. Cette dernière, qui réunit des ministères provinciaux et territoriaux responsables des affaires francophones, a reçu l'invitation officielle de siéger au Comité national de développement économique et d'employabilité (CNDÉE). Nous croyons qu'une participation active de la Conférence ministérielle facilitera la concrétisation de partenariats économiques avec les RDÉE provinciaux et territoriaux.

#### COMMISSION CANADIENNE DU TOURISME

RDÉE Canada est fier d'avoir développé un partenariat privilégié avec la Commission canadienne du tourisme (CCT) dans le cadre de la promotion internationale des produits et destinations touristiques au Canada. Cette collaboration viendra renforcer les produits et destinations touristiques francophones du pays. Un protocole d'entente, qui devrait être signé sous peu, formalisera ainsi l'engagement de nos deux parties.

En plus de la mise en valeur des produits touristiques, nous aurons, en vertu de ce protocole, la responsabilité conjointe de : développer et mettre en œuvre des stratégies communes visant à mobiliser les institutions fédérales, provinciales et territoriales pour augmenter non seulement le financement mais également l'appui à la promotion touristique des communautés francophones et acadiennes; d'identifier et promouvoir des actions conjointes, des outillages et des meilleures pratiques qui pourraient augmenter l'efficacité des démarches proposées; de contribuer à accélérer la promotion touristique des communautés francophones et acadiennes; et de contribuer mutuellement à des stratégies et aux capacités de recherche en mise en marché des produits touristiques francophones et acadiens.

#### JEUX OLYMPIQUES D'HIVER 2010

RDÉE Canada favorise des partenariats qui créent des retombées pour les communautés francophones et acadiennes. Notons la collaboration de la Société de développement économique de la Colombie-Britannique, du RDÉE Canada et des autres RDÉE à l'échelle du pays avec le Comité d'organisation des *Jeux olympiques et paralympiques d'hiver de 2010* à Vancouver (COVAN) et la Commission canadienne du tourisme (CCT), dans le cadre des prochains *Jeux olympiques d'hiver*. Des ateliers pancanadiens ont été offerts aux gens d'affaires partout au Canada, par l'entremise de notre Réseau, afin de les informer des opportunités d'affaires en français que ce grand projet comporte.

#### CONSEIL CANADIEN DE LA COOPÉRATION

RDÉE Canada et le Conseil Canadien de la Coopération (CCC) ont entrepris des démarches en vue de la réalisation d'un accord de partenariat stratégique en respectant les champs d'intervention des mandats respectifs. Ce partenariat s'inscrit, entre autres, dans le domaine de l'immigration économique et plus particulièrement de la prise en compte de la formule coopérative comme un des outils de développement économique à l'accompagnement auprès des immigrants économiques pour le démarrage de micro-entreprises.

#### FRANCOPHONIE INTERNATIONALE

Cette année, RDÉE Canada s'est doté d'un nouveau volet d'activités au niveau international. Celui-ci se concrétise par la création d'une direction des affaires intergouvernementales et internationales au sein de son équipe et par le développement de nouvelles alliances et d'ententes de partenariats au niveau de la francophonie internationale.

Par son action internationale, RDÉE Canada cherche à faciliter les relations et échanges commerciaux entre les milieux d'affaires des communautés francophones et acadiennes et l'étranger, surtout au niveau des PME. Il vise à favoriser les échanges d'expertises en matière de développement

économique. De plus, il souhaite mousser la venue d'entreprises étrangères dans des communautés francophones et acadiennes d'un bout à l'autre du pays.

#### Forum Francophone des Affaires

En effet, RDÉE Canada fait partie du réseau des acteurs économiques francophones du Forum Francophone des Affaires (FFA) - [www.ffa-int.org](http://www.ffa-int.org) - et plus spécifiquement est le représentant au Canada pour ce forum transnational vecteur de dialogue et levier d'interventions. Créé en 1987 lors du Sommet des chefs d'États et de gouvernements francophones, le FFA facilite le développement des relations et des échanges entre acteurs économiques publics et privés. Grâce aux accords passés dans les pays arabophones, francophones, hispanophones et lusophones, présent sur tous les continents, le Forum Francophone des Affaires est le premier réseau mondial d'entreprises.

Le protocole d'entente entre RDÉE Canada et le FFA favorise le rapprochement des entreprises en s'appuyant sur une démarche éthique. En effet, les entreprises qui se rejoignent se reconnaissent dans les principes de la «Charte éthique des entreprises francophones» qui fut conçue par le FFA avec l'Organisation internationale de la Francophonie.

Ce partenariat vise à explorer des voies nouvelles pour la francophonie économique au plan international et amène RDÉE Canada sur des aires francophones qui s'ouvrent à la coopération internationale, à favoriser des échanges au niveau des décideurs institutionnels et à promouvoir le dialogue entre décideurs économiques au plan international.

Ce partenariat permet également de mener des actions répondant aux critères énoncés : promotion de l'activité économique, promotion de l'entrepreneuriat et des entreprises en utilisant le français comme langue économique et de travail, développement qui s'appuie sur la qualité des relations et des échanges entre communautés francophones.

Ainsi, le FFA, en favorisant le rapprochement des entreprises, en fédérant des métiers, en confortant une démarche éthique et économique contribue à renforcer l'influence du secteur privé, devenu un partenaire incontournable du développement de l'économie des pays qui se réfèrent aux valeurs de la charte de la francophonie.

### **Collaboration avec l'Archipel de Saint-Pierre-et-Miquelon**

#### **Commission mixte de coopération régionale**

RDÉE Canada a participé en octobre 2007, comme partie prenante, à la 9<sup>e</sup> réunion de la Commission mixte de coopération régionale entre le Canada et la France dont l'objectif est de favoriser la collaboration entre le Canada atlantique et la Collectivité territoriale française de Saint-Pierre-et-Miquelon. Le champ de collaboration du RDÉE Canada s'inscrit dans le domaine thématique de la coopération économique et des échanges commerciaux au sein de la Commission.

#### **SODEPAR (Société de développement de l'Archipel de Saint-Pierre-et-Miquelon) et RDÉE Canada : le début d'un beau partenariat**

RDÉE Canada explore avec la SODEPAR, la Société de développement de l'Archipel de Saint-Pierre-et-Miquelon, différentes avenues de collaboration et d'échange d'expertise. De nombreuses avenues et projets concrets se dessinent également notamment dans les domaines touchant la main-d'œuvre. Des discussions sont entreprises en vue de la signature d'un protocole d'entente et de collaboration entre RDÉE Canada et la SODEPAR.

*« Au cours de la mission de coopération régionale avec le Canada que j'ai effectué au premier trimestre 2007, j'ai eu le plaisir de découvrir RDÉE Canada. Messieurs Pierre Bélanger, Roger Lavoie et Richard Aubry ont ensuite eu l'amabilité de participer aux rencontres franco-canadiennes que j'ai organisées en juillet de la même année. À cette occasion, les différents décideurs et*

*acteurs économiques ont pu se rendre compte des nombreux domaines d'intervention et de l'approche communautaire du RDÉE Canada.*

*Je suis très heureux de ce nouveau partenariat car les habitants de Saint-Pierre-et-Miquelon sont des francophones et des Acadiens et doivent faire partie de ce formidable Réseau. Grâce au RDÉE Canada, nous allons d'abord pouvoir intégrer les circuits existants, peut-être même participer à la création de d'autres. Ensuite, en tant que Français, nous avons beaucoup à apprendre de nos voisins canadiens, notamment en matière de DÉC et d'économie du savoir.*

*En contrepartie, je suis convaincu de l'intérêt que Saint-Pierre-et-Miquelon peut représenter pour le RDÉE Canada. En tant que Collectivité d'Outre-mer et les Pays et Territoires d'Outre-mer (PTOM), nous représentons la France et l'Union européenne en Amérique du Nord. Nous pouvons donc contribuer à donner au RDÉE Canada toute sa dimension internationale en facilitant l'accès à l'Europe grâce à une meilleure connaissance du fonctionnement de ses institutions et à une meilleure intégration de ses réseaux.*

*C'est ce que j'appelle un partenariat gagnant-gagnant, où Saint-Pierre-et-Miquelon pourra reprendre sa place dans la région tout en contribuant modestement au rayonnement du Canada sur le plan international. », mentionne Denis Detcheverry, Sénateur de Saint-Pierre-et-Miquelon.*

## **IMMIGRATION ÉCONOMIQUE**



La problématique démographique constatée non seulement au sein des communautés francophones et acadiennes, mais également dans l'ensemble du pays et ailleurs

en Occident, interpelle de plus en plus les organisations provinciales et territoriales du Réseau national. Cette problématique se répercute directement sur la pénurie de main-d'œuvre dans certains secteurs économiques. La question de la succession des entreprises se veut également, à certains égards, intimement liée. Les jeunes étant moins nombreux, plusieurs entreprises sont vouées à cesser leurs opérations faute de relève.

RDÉE Canada s'est donc particulièrement penché sur le dossier de l'immigration économique qui semble constituer une des solutions afin de répondre à la pénurie de la main-d'œuvre et à la relève au sein des entreprises. RDÉE Canada a répertorié l'ensemble des initiatives menées ou appuyées par les organisations du Réseau en matière d'immigration et auprès des communautés ethnoculturelles au cours de l'année 2007-2008. Cette compilation avait pour but non seulement de faire un état de la situation dans ce dossier au sein de notre Réseau, mais aussi de favoriser les échanges de bonnes pratiques et d'expertise en la matière entre nos organisations membres.

Parmi les constats dégagés de l'information obtenue, nous notons que l'ensemble des organisations de notre Réseau étaient engagées dans plus d'une soixantaine d'initiatives en immigration ou auprès des communautés ethnoculturelles en 2007-2008. Ces initiatives visaient le recrutement ainsi que l'intégration et la rétention des immigrants. En fonction du mandat de notre Réseau national, l'engagement et la contribution des RDÉE provinciaux et territoriaux dans ces initiatives se situait surtout en employabilité et en entrepreneuriat.

Fort de cette recherche et suivant des discussions entamées au sein du Réseau et auprès de partenaires gouvernementaux, notamment Citoyenneté et Immigration Canada, RDÉE Canada a débuté le développement d'une stratégie en matière d'immigration économique. Cette stratégie aura pour but d'optimiser davantage les actions de notre Réseau dans ce dossier essentiel à la vitalité des communautés francophones et acadiennes.



## ÉTATS FINANCIERS

### PRÉLIMINAIRES ET NON-VÉRIFIÉS

Revenus	Totaux
Service Canada	\$1,845,188 \$
Patrimoine canadien	30 000 \$
Diversification de l'économie de l'Ouest Canada	30 000 \$
Industrie Canada	25 000 \$
Banque de développement du Canada	20 000 \$
Contributions privées	22 709 \$
Affaires indiennes et du Nord Canada	10 000 \$
<hr/>	
Sous-total	1 982 897 \$
Dépenses	
Salaires, charges sociales et avantages sociaux	646 025 \$
Tables nationales de concertation et de liaison	656 242 \$
Recherche et analyse	69 297 \$
Planification stratégique et communications	157 425 \$
Gestion des connaissances	101 940 \$
Apprentissage organisationnel	70 370 \$
Frais de bureau	143 885 \$
Lauriers de la PME	137 094 \$
<hr/>	
Sous-total	1 982 278 \$
Bénéfice net	619 \$



RÉALISATIONS  
PROVINCIALES ET  
TERRITORIALES

# COLOMBIE-BRITANNIQUE

## L'ÉDIFICATION DES COLLECTIVITÉS DURABLES DANS L'OUEST CANADIEN SE FORTIFIE

Le gouvernement du Canada a accordé, par l'intermédiaire de Diversification de l'économie de l'Ouest Canada (DEO) et du ministère du Patrimoine canadien, une contribution de 846 000 \$ à la Société de développement économique de la Colombie-Britannique (SDECB) pour aménager le *Corridor touristique francophone de l'Ouest* (CTFO).

Cet investissement permettra de créer des possibilités de développement économique dans les communautés de langue officielle en situation minoritaire (CLOSM) de l'Ouest canadien par l'exploitation du potentiel offert par la culture et la langue francophones de la région, tout en profitant de la visibilité internationale qu'entraîneront les *Jeux olympiques d'hiver de 2010* à Vancouver.

La SDECB coordonne le projet du CTFO en collaboration avec le Conseil de développement économique de l'Alberta (CDÉA), le Conseil de la Coopération de la Saskatchewan (CCS) et le Conseil de développement économique des municipalités bilingues du Manitoba (CDEM).

Encore une fois, le gouvernement du Canada montre sa volonté de soutenir les communautés de langue officielle en situation minoritaire et de développer la dualité linguistique dans l'ensemble du pays.

### Partenaires clés

- *Diversification de l'économie de l'Ouest Canada*
- *Patrimoine canadien*
- *Conseil de développement économique de l'Alberta*
- *Conseil de la Coopération de la Saskatchewan*
- *Conseil de développement économique des municipalités bilingues du Manitoba*



Photo prise lors de l'annonce du financement de Diversification de l'économie de l'Ouest Canada (DEO) et du ministère du Patrimoine canadien, pour le projet du *Corridor touristique francophone de l'Ouest* (CTFO). De gauche à droite : M. James Moore, Secrétaire parlementaire du ministre des Travaux publics et des Services gouvernementaux et pour la porte d'entrée du Pacifique et les Olympiques de Vancouver-Whistler et Député pour Port Moody – Westwood – Port Coquitlam, M. Donald Cyr, directeur général de la SDECB et M. Michel Matifat, président de la SDECB.

## L'IMMIGRATION ÉCONOMIQUE EN MODE ACCÉLÉRÉ

La SDECB fait partie du comité consultatif sur l'immigration, mis en place par le ministère provincial du procureur général et fait la promotion du *Programme de candidats de la province de la Colombie-Britannique* (PCP CB).

Le PCP CB permet de recruter des candidats à l'extérieur du Canada, en particulier dans les pays membres de l'Union européenne, en offrant des services d'immigration accélérés à l'intention des travailleurs qualifiés admissibles et des entrepreneurs

d'expérience qui souhaitent s'installer en Colombie-Britannique et devenir résidents permanents du Canada.

Ce programme est administré au nom de la province par le ministère du Développement économique Canada en partenariat avec Citoyenneté et Immigration Canada (CIC).

La SDECB fait la promotion du PCP CB auprès des employeurs de la Colombie-Britannique et des étrangers qui ont la capacité économique de s'établir en Colombie-Britannique et qui sont en mesure d'apporter des avantages économiques significatifs à la province.

### Partenaires clés

- *British Columbia Ministry of the Attorney General*
- *Citoyenneté et Immigration Canada*

## LA COMMUNAUTÉ FRANCOPHONE DE LA COLOMBIE-BRITANNIQUE SE POSITIONNE EN VUE DES JEUX OLYMPIQUES ET PARALYMPIQUES DE 2010

En mars 2007, la SDECB a reçu du ministère du Patrimoine canadien une enveloppe budgétaire de près de 200 000 \$ et ce, dans le cadre du programme *Développement des communautés de langue officielle*, volet *Vie communautaire*.

Cette aide financière a été approuvée pour les exercices financiers 2007-2008 et 2008-2009, afin d'aider la SDECB à réaliser le projet du *Positionnement et mise en valeur des capacités de visibilité de la communauté francophone de la Colombie-Britannique dans le cadre des Jeux olympiques et paralympiques de 2010*.

Les célébrations du 150<sup>e</sup> anniversaire de la Colombie-Britannique en 2008 et les Jeux olympiques de 2010 sont des occasions uniques pour la communauté francophone de briller de tous ses feux. Ainsi, ce projet de positionnement destiné à toutes les

## ALBERTA

organisations francophones de la province, sera bénéfique pour toute la communauté. Cela contribuera également à accentuer la visibilité de la francophonie britannico-colombienne, le sentiment d'appartenance, la cohésion et l'implication de tous les acteurs francophones.

Promouvoir la dualité linguistique et les différentes composantes de la francophonie canadienne auprès des milliers de touristes qui visiteront la province de la Colombie-Britannique en 2008, 2009 et pour les jeux d'hiver de 2010, accentue l'enthousiasme et la solidarité que démontre toute la communauté francophone de la province.

### Partenaires clés

- *Diversification de l'économie de l'Ouest Canada*
- *Patrimoine canadien*
- *Fédération des francophones de la Colombie-Britannique*

### L'INFORMATIQUE PRÊTE MAIN FORTE À L'EMPLOYABILITÉ

Les nombreuses demandes d'information de la part des résidents étrangers concernant les opportunités d'emplois en Alberta ainsi que le recrutement de main-d'œuvre de la part des entreprises albertaines ont mené le Conseil de développement économique de l'Alberta (CDÉA) à mettre en place des moyens efficaces afin de répondre à leurs besoins.

Des ateliers de recrutement de travailleurs à l'étranger ont été offerts partout en province, par vidéoconférence ou sur place, afin de faciliter les offres d'emplois et la recherche de candidats qualifiés. Les employeurs et travailleurs peuvent désormais entreprendre leurs démarches en ligne pour le recrutement d'employés et la recherche d'emplois.

Toute une gamme d'informations, accumulée lors des ateliers et suite au travail de recherche des agents du CDÉA, est maintenant disponible sur le site Internet du CDÉA, l'outil idéal pour toute personne qui désire entreprendre une recherche sérieuse et complète.

La documentation fournie répond à toutes sortes de questions : divertissements, opportunités d'affaires, profil des communautés francophones, démarches à suivre lors d'un déménagement en Alberta, lois et règlements relatifs au travail, etc. [www.lccdea.ca/employabilite](http://www.lccdea.ca/employabilite), un site Internet à visiter!

### Partenaires clés

- *Industrie Canada*
- *Citoyenneté et Immigration Canada*
- *Destination Canada 2007 - Forum Emploi*
- *Diversification de l'économie de l'Ouest Canada*
- *Liaison Entreprise*
- *Oops! Design*
- *Accès-emploi*
- *Centre d'emploi de Calgary*



Photo prise lors du 10<sup>e</sup> anniversaire du CDÉA. De gauche à droite : Mme Michelle Hamelin, directrice et championne déléguée, services des langues officielles pour les citoyens et les communautés, Service Canada et M. Randy Boissonnault, président du CDÉA.

### L'ESPACE ÉCONOMIQUE FRANCOPHONE AU CANADA BAT SON PLEIN!

Fidèle à l'entente de partenariat entre RDÉE Canada et le Réseau des SADC du Québec, RDÉE Alberta a accueilli et aidé plusieurs entrepreneurs du Québec qui étaient intéressés à développer un marché en Alberta.

Que ce soit dans le domaine de la construction, fabrication ou du développement de terrains, tous les agents du CDÉA ont aidé ces entrepreneurs à établir des contacts et encouragé les nouvelles initiatives en développement économique partout en province.

Ces efforts ont donné naissance à des projets d'investissements (création d'emplois, recrutement de nouveaux employés et partenariats) d'une valeur de plus de 7 millions de dollars pour les communautés rurales.

### Partenaires clés

- *Diversification de l'économie de l'Ouest Canada*
- *Centres d'emploi francophones de la province*
- *Entreprises albertaines*
- *Société d'aide au développement des collectivités du Québec*
- *Entreprises du Québec*
- *Travailleurs du Québec et des Maritimes*

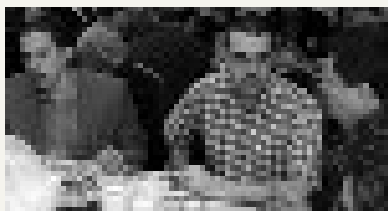


Photo prise lors d'un déjeuner d'affaires à Edmonton, le 26 mars 2008. Délégation du Québec au *Forum National Buyer and Seller*, ainsi que les membres de la cellule d'entrepreneurs francophones d'Edmonton.

### AFFICHAGE EN FRANÇAIS : SERVICES BIEN IDENTIFIÉS

Le nouvel autocollant *Services en français disponibles* est offert à toutes les entreprises qui veulent attirer des clients francophones.

Dans la version 2008-2009 du guide touristique francophone *l'Alberta l'autre belle province*, une échelle de disponibilité des services en français identifie le niveau des services disponibles dans les entreprises touristiques.

La campagne promotionnelle 2007 a généré des partenariats totalisant plus de 500 000 \$. Dans le cadre de cette campagne, des concours médiatiques ont permis à six personnes de visiter l'Alberta. Notons que près de 27 000 voyageurs qui ont visité l'Alberta durant l'année 2007, provenaient uniquement du Québec.

### Partenaires clés

- *Travel Alberta Canada*
- *Secrétariat francophone de l'Alberta*
- *Météo Média*
- *Groupe Antonopoulos*
- *Entreprises touristiques de l'Alberta*



*Concours - Prix d'excellence* : De gauche à droite, M. Denis Tardif, Secrétaire francophone, M. Rahim Jaffer, député d'Edmonton-Strathcona, Mme Marie Leclercq Ghesquière, lauréate du prix de l'entreprise de l'année grâce à sa compagnie *A Ladybug Organic Foods*, Mme Claudette Tardif, Sénatrice et M. Randy Boissonnault, président du CDÉA.

### CLUB ENTREPRENEURS AU CAMPUS SAINT-JEAN

Le Campus Saint-Jean, avec l'aide du CDÉA, a donné la chance à son animateur culturel d'assister au colloque annuel des *Clubs entrepreneurs étudiants* à Québec. Suite à une recherche auprès des autres provinces pour connaître l'efficacité de ces clubs, les étudiants du Campus planifient le lancement officiel de leur propre club, en septembre 2008. Un dossier à suivre!

### Partenaire clé

- *Campus Saint-Jean*

### SERVICES EN RENFORCEMENT DES CAPACITÉS COMMUNAUTAIRES

Le projet de marketing de St-Isidore, petit village dans le Nord-Ouest de la province, en est à sa phase II. Toujours en gardant les objectifs d'attirer plus de résidents et touristes et de promouvoir le développement économique à long terme, cette nouvelle phase vise le développement de l'infrastructure, l'embellissement et la création d'un environnement représentatif de la culture. La première phase du projet a permis d'augmenter la capacité de la communauté à se promouvoir et à communiquer ses forces.

La phase II vise à augmenter le potentiel global de promotion de la communauté par la conception d'un plan d'embellissement. Cela mettra alors de l'avant, les caractéristiques culturelles uniques ainsi qu'une apparence visuellement représentative du patrimoine francophone de la communauté. La création d'une image de marque pour la communauté, l'embellissement des endroits industriels et des espaces publics ainsi que l'expansion et l'amélioration du centre communautaire résulteront également de la phase II.

### Partenaires clés

- *Northern Sunrise County*
- *Alberta Economic Development*
- *Société des Compagnons*
- *Peace Region Economic Development Alliance*
- *Comité culturel de St-Isidore*

# SASKATCHEWAN

## SASKATCHEWAN, JE REVIENS, J'Y RESTE!

La Saskatchewan, comme bien d'autres provinces, a connu l'exode des jeunes vers d'autres régions pour diverses raisons. Le boum économique que la *Province aux cieux vivants (Land of Living Skies)* vit présentement est donc un moment propice pour inciter les jeunes à rentrer « à la maison » afin de mettre leurs connaissances et expertise au service des gens.

Le RDÉE Saskatchewan, en collaboration avec l'Association jeunesse fransaskoise (AJF), a donc lancé le projet *Saskatchewan, je reviens, j'y reste!* lors de son forum tenu au mois de mars 2008. Trois axes d'intervention y ont été recommandés : l'accueil, l'emploi et les communications.

Cette initiative a pour clientèle les jeunes francophones, âgés entre 18 et 35 ans, qui ont quitté la province pour différentes raisons, qui s'appêtent à partir ou qui sont encore en province. L'objectif est de montrer tous les avantages qu'offre la province en terme de carrières et de qualité de vie.

Mentionnons que, dans le cadre de cette initiative, le RDÉE Saskatchewan dispose d'une liste de 400 noms de jeunes fransaskois et de 320 noms d'entreprises. Le RDÉE Saskatchewan s'est fixé comme objectifs, pour la première année, de faciliter 15 occasions d'emplois et / ou de stages ainsi que de trouver du financement pour la coordination de l'initiative.

### Partenaires clés

- *Diversification de l'économie de l'Ouest Canada*
- *Association jeunesse fransaskoise*
- *Service Canada*
- *Ville de Gravelbourg*



Participants au forum de discussions pour le projet *Saskatchewan, je reviens, j'y reste!* du 29 mars 2008, à l'hôtel Ramada de Regina.

### PREMIÈRES IMPRESSIONS

Le RDÉE Saskatchewan a travaillé en collaboration avec dix communautés et plusieurs autres organisations impliquées dans le développement économique communautaire, afin de mettre en œuvre le projet *Premières impressions*.

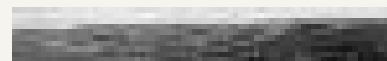
Cette initiative, d'une valeur de 200 000 \$, réunissait dix communautés du Sud-Ouest de la province (Assiniboia, Burnstolle, Hazlet, Kyle, Leader, Ogema, Ponteix, Rockland, Shaunavon et Willow Bunch). Les dix communautés participantes ont été mises en équipe de deux, dont chacune était composée de 5 personnes. Munie d'un questionnaire, chaque équipe avait pour mission de visiter incognito la ville de l'équipe jumelle et de recueillir des informations sur divers critères (la signalisation, les services touristiques, les services offerts aux investisseurs potentiels, les services en éducation pour une famille avec enfant et les services pour un couple de retraités désirent s'établir).

La cueillette d'information devait se faire par le biais d'Internet et en personne. Une fois les données recueillies et compilées, une rencontre d'échange a eu lieu, où les participants ont partagé leurs premières impressions.

Un rapport faisant le résumé des points forts et faibles a été remis à chacune des villes participantes dans le but de les aider à s'améliorer, et surtout, à projeter une image qui pourra attirer de nouvelles familles et investisseurs potentiels.

### Partenaires clés

- *Les 10 communautés participantes*
- *REDA Southwest, Cypress Hill REDA, Red Coat REDA*
- *Southwest Community Future Action Southwest*
- *Saskatchewan Advance Education and Employment Services*
- *Industrie Canada*
- *Overtime Communications*
- *Saskatchewan Association of Rural Municipalities*
- *Innovation Credit Union*
- *SaskEnergy*
- *Secrétariat rural*
- *Saskatchewan Careers and Employment Services*
- *Department of Regional economic and Co-operative Services*



Paysage du village de Ponteix.

### LA SASKATCHEWAN ET SES ATTRAITS

Le guide touristique *La Saskatchewan et ses attraits* fait peau neuve. En effet, une nouvelle édition du seul guide touristique francophone de la province a été publiée à un tirage de 30 000 copies, soit une augmentation de 5000 copies. La dernière édition, publiée à raison de 25 000 copies sur une durée prévue de deux ans, s'est écoulée en l'espace d'un an et demi.

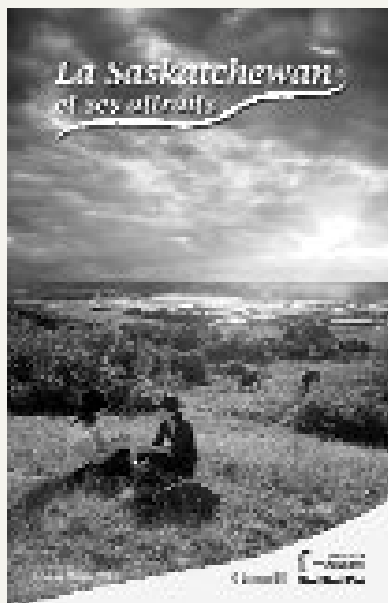
La nouvelle édition fait place à de nouveaux circuits touristiques tels que la route des Géants, la route Religieuse, la route des Trappeurs et la route Riel. Ces suggestions de visites aideront les touristes à profiter de leur expérience touristique en Saskatchewan.

Le guide vise à joindre les touristes francophones du Québec, de l'Ontario et des Maritimes, ainsi que ceux d'Europe (France, Belgique, Suisse et autres). En 2007, le RDÉE Saskatchewan a été présent à trois salons touristiques au Québec, accueillant environ 100 000 visiteurs à son kiosque. Ainsi, 7000 copies du guide ont été distribuées lors des trois salons, et 3000 autres copies ont été envoyées suite à des demandes faites via Internet.

Selon Statistique Canada, en 2007, 28 000 touristes francophones du Canada, et 2300 touristes Français ont visité la Saskatchewan. Chacun a respectivement dépensé entre 221 \$ et 300 \$ par jour.

#### Partenaires clés

- *Diversification de l'économie de l'Ouest Canada*
- *Tourism Saskatchewan*
- *Corridor touristique francophone de l'Ouest*
- *Communautés fransaskoises*



Le guide touristique *La Saskatchewan et ses attraits*.

## MANITOBA

### DERNIÈRE PHASE DE L'IMPLANTATION DE LA MARQUE *C'EST SI BON ! ... ENSEMBLE – TOGETHER*

Le Conseil de développement économique des municipalités bilingues du Manitoba (CDEM), qui incarne le RDÉE Manitoba, a obtenu 140 000 \$ de Diversification de l'économie de l'Ouest Canada (DEO), au mois d'août 2007, pour implanter la marque *C'est si bon! Ensemble – Together* dans les sept dernières municipalités. Ces municipalités recevront une subvention de 20 000 \$ chacune et contribueront à l'équivalent du même montant ou plus pour participer au projet. L'implantation de la marque servira pour des projets d'embellissement et d'affichage dans les communautés.

De plus, un montant de 70 000 \$, accordé par DEO, permettra de produire des supports durables pour assurer la pérennité de la marque dans les communautés et garantir sa visibilité à long terme.

#### Partenaires clés

- *Diversification de l'économie de l'Ouest Canada*
- *Patrimoine canadien*
- *Somerset*
- *Sainte-Anne*
- *Saint-Lazare*
- *Richot*
- *Lorette (Taché)*
- *Saint-Laurent*
- *Saint-Claude*

### NOTRE JEUNESSE ... REVIENT PRENDRE SA PLACE !

Le CDEM a contribué à plusieurs initiatives dont celle du premier *Club d'entrepreneuriat étudiants* au Collège universitaire de Saint-Boniface en 2007 ainsi que de la *Coopérative jeunesse de services* (CJS).



*Coopérative jeunesse de services (CJS) de l'été 2007.*

#### Partenaire clé

- *Communauté de Sainte-Anne*

### DES PROJETS STIMULANTS

Depuis 7 ans, 75 jeunes ont pu démarrer leur entreprise d'été grâce au programme *Été en affaires*. Seulement en 2007, 8 jeunes ont pu en bénéficier.

Le Manitoba enverra une plus forte délégation (9 jeunes) au *Camp jeunes entrepreneurs de l'Ouest*, qui se tiendra à Blackstrap en Saskatchewan, à l'été 2008.

Le projet *Place aux jeunes* qui a pris fin en mars 2008, a été un grand succès car il a permis de ramener près d'une vingtaine de jeunes dans les régions de La Montagne et Montcalm. Une vingtaine d'autres jeunes font présentement des démarches afin de s'établir en région.



### Partenaires clés

- Collège universitaire de Saint-Boniface
- Division scolaire franco-manitobaine
- Association des municipalités bilingues du Manitoba
- Le 100 Nons
- Conseil jeunesse provincial
- Directorat de l'activité sportive
- Place aux jeunes du Québec
- Réseau québécois pour la coopération du travail
- Jeunes entreprises du Manitoba
- Association des clubs d'entrepreneurs étudiants de la francophonie internationale

### ÉCONOMIE DU SAVOIR ... DES PROJETS ENTREPRENANTS!

Le *E-Index* est une planification stratégique basée sur un diagnostic fait sur mesure. Le CDEM a entrepris un projet d'envergure pour effectuer l'étude *E-Index*, une étude de l'infrastructure, du savoir-faire et de l'utilisation ainsi que de l'accessibilité des technologies de l'information et de la communication (TIC), dans les municipalités bilingues rurales du Manitoba.

### Partenaires clés

- Function Four Ltd
- Industrie Canada (Francommunautés virtuelles)
- Ministère Sciences, Technologie, Énergie et Mines du Manitoba
- IBM Canada
- Agriculture et Agroalimentaire Canada

Le CDEM a appuyé la fusion de deux fournisseurs de services Internet sans fil dans la région du Sud-Est du Manitoba, ce qui a formé *Voyageur Communications Coop*. Cette fusion devrait permettre aux communautés bilingues de la région d'être mieux desservies.

### Partenaire clé

- L'Association des municipalités bilingues du Manitoba (AMBM)

Le CDEM a aussi effectué une étude de faisabilité visant l'implantation d'un portail sans fil dans les municipalités bilingues rurales du Manitoba.

### Partenaires clés

- TRILabs
- Industrie Canada
- Consultation Annie Girard Consulting

### LE SECTEUR DU TOURISME CONTINUE À DÉVELOPPER LES ATTRAITS

Après avoir effectué une étude dans le domaine du géocaching afin d'explorer le potentiel de cette initiative pour les francophones, le CDEM a mis en œuvre un plan d'action qui comprend le développement d'une série d'expériences GPS et la création de *géocaches* avec les municipalités intéressées.

Le CDEM est aussi à l'origine d'un programme de formation pour ambassadeurs francophones dans les municipalités bilingues du Manitoba. Le programme veut permettre aux jeunes d'offrir un service exceptionnel aux visiteurs en plus de leur donner une plus grande fierté de leur région.

Le CDEM a coordonné la nomination des candidatures des francophones aux *Prix de tourisme Manitoba 2007*. Des spécialistes francophones du monde du tourisme ont été mis en nomination pour 7 prix, qui ont été dévoilés le 15 avril 2008 lors du gala du Tourisme.

### Partenaires clés

- Tourisme Riel
- Festival du Voyageur
- Musée de Saint-Boniface

### ACTIONS D'ENVERGURE

Du 12 au 17 février 2008, le CDEM et Tourisme Riel ont accueilli au Manitoba, un groupe composé de professionnels dans le domaine du tourisme en France. Quatre agents de voyages, un tour opérateur, un journaliste ainsi qu'un représentant de la

Commission canadienne du tourisme en France ont participé à l'*Éduc-tour*, une expérience hors du commun afin de découvrir ce qui deviendra bientôt une destination convoitée des voyageurs Français.

Suite à cette expérience, les participants se sont engagés à organiser des séjours au Manitoba et une soirée manitobaine lors du salon du tourisme *Top Résa*, qui aura lieu en France à l'automne 2008.

### Partenaires clés

- Ô Tours
- Découverte Canada
- Voyage Manitoba
- Via Rail Canada
- Frontiers North Adventures
- Thompson Unlimited
- Destination Winnipeg
- Caractères d'Amériques



L'*Éduc-tour* en février 2008.



# ONTARIO



L'ouverture officielle de la journée *Portes ouvertes* Timmins, le 15 septembre 2007.

## TIMMINS OUVRE SES PORTES!

L'événement *Portes ouvertes Timmins* avait pour but de mieux faire comprendre et apprécier l'environnement local architectural et culturel de Timmins ainsi que de sensibiliser les gens à la valeur de leur patrimoine. Le 15 septembre 2007, des bâtiments et lieux historiques ont été visités par le grand public. La prochaine édition est prévue pour le 13 septembre 2008. Le RDÉE Ontario a assuré la composante francophone, participé activement à l'organisation, au choix des sites ainsi qu'à la logistique et au déroulement de la journée.

### Partenaires clés

- Musée de Timmins
- The Venture Centre / Le Centre de développement
- Ville de Timmins
- Corporation de développement économique de Timmins
- Tourisme Timmins
- Chambre de commerce de Timmins
- Downtown Timmins Business Improvement Association
- The Daily Press
- Centre d'interprétation historique de la culture Cree et Objibway
- Ministère de la Culture, des Communications et de la Condition féminine

## UN MODÈLE D'ADAPTATION DE LA MAIN-D'ŒUVRE EN MILIEU RURAL AU CENTRE-SUD-OUEST DE L'ONTARIO

En octobre 2007, le modèle de *Mobilité rurale axée sur la requalification professionnelle* a été présenté devant une trentaine de personnes réunies à Toronto. Cette présentation marquait la fin de la phase I du projet du *Centre d'adaptation aux techniques agricoles et agroalimentaires*, mis en chantier depuis 2003 par la Corporation Néo-canadienne de Développement et de Leadership Communautaire (COCDEL), appuyée par le RDÉE Ontario. Ce modèle unique cible les personnes qui désirent migrer vers une communauté rurale pour y travailler et s'y établir de façon permanente. Ces dernières sont soutenues au moyen d'une formation pointue et d'un suivi professionnel. Le modèle prévoit aussi un accompagnement en vue de faciliter l'intégration sociale de ces familles dans la communauté francophone d'accueil.

Au même moment débutait la phase II du projet : piloter le modèle afin de le valider « sur le terrain ». L'obtention d'un certificat d'aide en alimentation, reconnu par le ministère de la Santé, exige une formation de 600 heures et donne accès aux emplois dans le secteur des cuisines institutionnelles. Douze personnes y participeront dans le cadre d'un projet pilote. À ce stade-ci, le RDÉE Ontario appuie la mise en place du partenariat COCDEL - Alpha Toronto et du campus d'Alfred pour faciliter le déroulement de la phase pilote à Toronto. Dans le cadre de cette entente, le campus

d'Alfred assume la charge financière et fournit le contenu pédagogique professionnel. Alpha Toronto fournit, pour sa part, son expertise liée à la clientèle sous scolarisée et assume le volet « formation générale » tandis que COCDEL assume la coordination des activités et l'encadrement des stagiaires.

La conception du modèle et sa validation « sur le terrain » représentent un investissement total approximatif de 300 000 \$.



Les représentants des organismes partenaires ayant contribué à la réalisation de la phase I du projet se sont réunis le 26 octobre 2007 à Toronto.

## PLANIFICATION COMMUNAUTAIRE DE SUDBURY

Depuis mars 2007, le RDÉE Ontario travaille conjointement avec l'Association canadienne-française de l'Ontario (ACFO) du grand Sudbury en vue de réaliser une planification stratégique multisectorielle de sa communauté francophone ainsi que d'établir des états généraux. Les deux organismes ont accepté ce défi avec entrain, qui a été lancé par les quelques centaines de participants du forum *La francophonie, j'en fais partie! Mettons l'accent sur Sudbury*, tenu au Collège Boréal à Sudbury les 21 et 22 mars 2007. La planification stratégique permettra à la collectivité d'exploiter davantage l'élan, le dynamisme, l'engagement et les succès de tous pour maximiser son développement.

Les secteurs prioritaires sont la santé, l'éducation, l'immigration, l'économie, la justice, les arts et la culture, les services sociaux et communautaires.

### Partenaires clés

- Association canadienne-française de l'Ontario du grand Sudbury
- Patrimoine canadien
- Bureau du commissaire aux langues officielles
- Initiative fédérale de développement économique pour le Nord de l'Ontario
- Conseils scolaires de langue française (publics et séparés)
- Collège Boréal
- Université Laurentienne
- Ville du grand Sudbury
- Contact Interculturel francophone de Sudbury
- Centre Victoria pour femmes
- Ministère de l'Éducation de l'Ontario
- Comité consultatif de la Ministre responsable des Affaires francophones de l'Ontario
- Réseau de santé en français du Moyen-Nord de l'Ontario

### PREMIÈRE MAISON FAMILIALE RURALE FRANCO-ONTARIENNE

Le modèle des Maisons Familiales Rurales (MFR), dont le premier mandat consiste à être une école alternative créée par les collectivités rurales, a été pendant longtemps présent seulement qu'au Québec. Or, depuis cette année, l'Ontario a maintenant sa toute première MFR au Campus d'Alfred de l'Université de Guelph. Le RDÉE Ontario est au cœur du projet d'implantation d'une MFR dans la communauté francophone de l'Est ontarien depuis ses débuts en 2004. Le projet vise le milieu rural englobant les comtés de Prescott, Russell, Stormont, Dundas et Glengarry. Depuis trois ans, le RDÉE Ontario travaille avec un comité directeur formé de partenaires du milieu.

Le modèle MFR, qui propose une alternance études / formation pratique en milieu rural à l'intention des étudiants ou élèves du niveau secondaire, repose sur la collaboration entre les intervenants du milieu de la formation, des entreprises locales, des familles et de la collectivité. C'est une forme d'éducation unique qui allie la formation des jeunes et le développement local. L'initiative doit répondre à un besoin de main-d'œuvre

et de relève dans un ou plusieurs secteurs économiques de la région.

Le projet est financé par le Secrétariat rural du ministère de l'Agriculture et de l'Agroalimentaire Canada, dans le cadre du *Programme des modèles*.

### Partenaires clés

- Secrétariat rural
- Patrimoine canadien
- Société de développement communautaire de Prescott-Russell
- Comtés unis de Prescott et Russell
- Conseil des écoles publiques de l'Est de l'Ontario
- Université de Guelph, campus d'Alfred
- Union des cultivateurs franco-ontariens



M. Pierre Lemieux, député fédéral, et Mme Madeleine Meilleur, ministre déléguée aux Affaires francophones, accompagnaient le comité et quelques jeunes lors du lancement de la MFR à l'école secondaire publique Le Sommet, le 10 janvier 2008.

### UN CIRCUIT AGRO-TOURISTIQUE ET UNE COOPÉRATIVE AGRICOLE AU NIAGARA

L'organisme régional, le *Club 2000 Niagara*, s'est démarqué cette année, grâce à la mise sur pied de deux projets qui auront un impact notable sur l'économie de sa région et ce, avec l'aide du RDÉE Ontario. Il s'agit d'un circuit agro-touristique et d'une coopérative agricole.

Le circuit agro-touristique met en évidence les produits du terroir. Il regroupe une bonne trentaine de producteurs et transformateurs et offre ainsi aux visiteurs, l'occasion d'en connaître davantage sur le vin, les fromages, les confiseries, la culture fruitière et l'élevage.

Un des projets parallèles qui en découle est celui de la coopérative agricole du Niagara. Plusieurs producteurs et transformateurs de produits agricoles ont déjà exprimé un intérêt pour cette forme d'entreprise sociale. Elle est maintenant constituée et en voie d'élargir son nombre de membres ainsi que de concevoir son programme d'appui à la distribution des produits régionaux. Le circuit et la coopérative permettront également aux entreprises participantes, de partager leurs expertises et créer des alliances. Grâce à ces initiatives, plusieurs entreprises ont fait davantage de profits.

Ces réalisations s'insèrent aussi dans une suite d'activités, dont la création par le *Club 2000 Niagara*, il y a trois ans, du *Centre Agrotouristique Niagara*. De plus, un incubateur d'entreprises destiné à favoriser le développement de l'économie rurale de la région de Niagara a été créé et ce, grâce en partie, à l'appui du RDÉE Ontario.

Cette pépinière d'entreprises a contribué directement au démarrage, à l'expansion et / ou à la consolidation de plus d'une soixantaine de petites entreprises, la plupart en milieu rural.



Photo prise lors du lancement du circuit agro-touristique. De gauche à droite, M. Mario Pingue, M. Jan Campbell-Luxton et Mme Nathalie Kita.

## NOUVEAU-BRUNSWICK

Au cours des derniers mois, de nombreuses initiatives dans lesquelles le RDÉE Nouveau-Brunswick a été instigateur ou partenaire ont vu le jour. L'ensemble de ces initiatives ont connu un franc succès et ont également reçu une couverture médiatique des plus positives.

### RÉSULTATS DE L'ÉCONOMIE DU SAVOIR

Le RDÉE NB a dévoilé officiellement les résultats de l'état de la situation actuelle de l'économie du savoir francophone au Nouveau-Brunswick. Le RDÉE NB et ses partenaires ont travaillé à l'élaboration d'une stratégie provinciale et d'un plan d'action triennal dans le but de positionner ce secteur.

#### Partenaires clés

- *Industrie Canada*
- *Réseau Entreprise Nouveau-Brunswick*
- *Institut canadien de recherche sur les politiques et administrations publiques*
- *Université de Moncton, campus d'Edmundston et de Shippagan*
- *Centre international pour le développement de l'inforoute en français*
- *Collège communautaire du Nouveau-Brunswick*
- *Collectivité ingénieuse de la Péninsule acadienne*



M. Yves Bourgeois, auteur de l'étude sur l'économie du savoir francophone au Nouveau-Brunswick.

### UNE PREMIÈRE À BOUCTOUCHE

Le RDÉE NB et ses partenaires ont dévoilé officiellement la réalisation du projet *Bouctouche, ville sans fil*. Cette ville devient la première municipalité rurale au Nouveau-Brunswick avec un centre-ville sans fil par le biais de la technologie WI-FI. Ceci permettra aux touristes et aux gens d'affaires en visite à Bouctouche et dans un rayon de deux kilomètres, d'avoir accès à un système Internet sans fil gratuit dans la municipalité.

#### Partenaires clés

- *Ville de Bouctouche*
- *Aernet Wireless*
- *Province du Nouveau-Brunswick*

### INTÉGRATION DE LA JEUNESSE DANS L'ÉCONOMIE

Après plus d'une année et demie de travail, avec l'appui du RDÉE NB, *Le Rendez-vous jeunesse 2007 / 18-35* s'est tenu les 16 et 17 novembre 2007, à l'Université de Moncton, campus de Shippagan. Pour la première fois dans la Péninsule acadienne, une activité mobilisatrice de cette envergure a permis à plus de 125 jeunes professionnels âgés entre 18 et 35 ans de se pencher sur les enjeux et l'avenir de la région.

#### Partenaires clés

- *Comité Avenir - Jeunesse de la Péninsule acadienne*
- *Ministère de l'Éducation postsecondaire, Formation et Travail du Nouveau-Brunswick*
- *Société de développement régional*
- *Entreprise Péninsule*
- *Corporation au bénéfice du développement communautaire Péninsule acadienne*
- *Université de Moncton, campus de Shippagan*
- *Hôpital et Centre de santé communautaire de Lamèque*
- *Centre de Bénévolat de la Péninsule acadienne*
- *Collège communautaire du Nouveau-Brunswick / Péninsule acadienne*



Une partie des participantes et participants au *Rendez-vous jeunesse 2007 / 18-35* à Shippagan.

### LE DÉVELOPPEMENT RURAL EST À L'AVANT-GARDE DES NOUVEAUTÉS

L'implication du RDÉE concernant la table de travail sur l'énergie éolienne de l'Association francophone des municipalités du Nouveau-Brunswick (AFMNB) a débouché sur l'organisation d'un colloque sur l'énergie éolienne *Énergie éolienne, carburant du développement régional*, qui s'est tenu le 22 janvier 2008 à Beresford. Le colloque a permis d'une part, de divulguer les plus récentes avancées dans le secteur par le biais de conférences et, d'autre part, de définir les actions prioritaires à prendre afin que les communautés bénéficient au maximum des redevances qui leur sont dues par les compagnies privées.

## NOUVELLE-ÉCOSSE

### Partenaires clés

- Association francophone des municipalités du Nouveau-Brunswick
- Trois agences de développement économique communautaire du Nord-Est du Nouveau-Brunswick (Péninsule, Chaleur et Restigouche)
- Énergie Nouveau-Brunswick
- Université de Moncton

Le RDÉE poursuit ses efforts dans l'élaboration de planifications communautaires; entre autres, il a appuyé la ville de Shippagan et le district de services locaux de Saint-Paul-de-Kent au cours de la dernière année.

### LE TOURISME DÉPLOIE SES AILES

Le RDÉE NB a appuyé le comité Véloroute de la Péninsule acadienne dans la réalisation d'une étude de faisabilité. Le projet prévoit l'aménagement de sentiers faisant le tour de la Péninsule acadienne, soit 380 kilomètres au total.

### Partenaires clés

- Les Amis de la Véloroute de la Péninsule acadienne
- Entreprise Péninsule
- Forum des maires de la Péninsule acadienne

En septembre 2007, le RDÉE NB, en collaboration avec la Société de développement économique de la Colombie-Britannique (SDECB), ont organisé trois ateliers sur les opportunités d'affaires que représentent les *Jeux olympiques de 2010*. Les entrepreneurs ont participé avec enthousiasme à ces ateliers.



Mme Line Robert, animatrice des ateliers d'occasions d'affaires pour les *Jeux olympiques de 2010* à Vancouver.

Les agents de développement économique dans les régions acadiennes de la Nouvelle-Écosse (Clare, Argyle, Halifax, Chéticamp et Richmond) ont continué d'entreprendre de nombreux projets en développement économique communautaire au cours de la dernière année. Cette deuxième année de réalisations partenariales découlent du processus de la planification communautaire de 2005.

### LA CHAMBRE DE COMMERCE D'ARGYLE SE POSITIONNE

Le RDÉE Nouvelle-Écosse a accompagné la création de la Chambre de commerce d'Argyle, un des projets prioritaires pour la région d'Argyle au Sud-Ouest de la province. Plus de 60 personnes étaient présentes au Ye Olde Argyle Lodge, le mardi 16 octobre 2007, lors d'un petit déjeuner de réseautage et d'adhésion pour le nouvel organisme qui représente les intérêts de la communauté d'affaires de cette région.

Quelques discours d'encouragement ont été livrés par M. Aldric d'Entremont, le préfet de la municipalité d'Argyle, l'Honorable Chris d'Entremont, le ministre des Affaires acadiennes, M. Marc Robichaud, le président de la Chambre de commerce de Clare, M. Paul-Émile LeBlanc, le directeur général des Caisses populaires de Clare ainsi que M. Robert-Yves Mazerolle, le président de la Chambre de commerce francophone de Halifax. Par la suite, onze membres du conseil d'administration ont été élus. La signature du document d'incorporation par 39 personnes représentant les diverses entreprises et associations en région a également été faite.

### Partenaires clés

- Industrie Canada
- Chambre de commerce du Canada
- Municipalité d'Argyle
- Conseil acadien de Par-en-Bas
- Le secteur privé à Argyle
- Conseil de développement économique de la Nouvelle-Écosse
- Association des Corporations au bénéfice du développement communautaire
- Réal Boudreau de la firme d'Entremont & Boudreau, lawyers / avocats



De droite à gauche : Mme Cécile d'Entremont Bourque, agente de développement d'Argyle, M. Réal Boudreau, copropriétaire d'Entremont & Boudreau lawyers / avocats de Pubnico-Ouest, M. Norbert LeBlanc, président du Conseil acadien de Par-en-Bas, M. Eric Bourque, journaliste pour le Vanguard et M. Brian LeBlanc, propriétaire de Acadian Plumbing & Heating & Electrical Ltd.

### LES LEADERS DES MUNICIPALITÉS DE CLARE ET ARGYLE S'UNISSENT POUR ATTIRER DES ÉVÉNEMENTS MAJEURS FRANCOPHONES

Organisée par les agentes de développement économique communautaire du RDÉE Nouvelle-Écosse des Municipalités de Clare et Argyle et appuyée financièrement par les conseils municipaux de ces deux municipalités, une rencontre exploratoire a eu lieu le 24 octobre 2007 à Ste-Anne-du-Ruisseau. Cette rencontre réunissant une trentaine de personnes des deux municipalités acadiennes et francophones du Sud-Ouest a permis d'explorer les opportunités d'attirer de grands événements francophones en Atlantique au niveau national et international. Suite à des ateliers et discussions, elles ont convenu de deux possibilités : attirer la grande Finale des *Jeux de l'Acadie* et attirer les *Jeux de la francophonie canadienne* tenus aux trois

ans. De plus, les services d'accompagnement du RDÉE Nouvelle-Écosse ont été confirmés et un comité de travail fut formé lors de la rencontre.

Le mandat du comité de travail consiste à préparer les formulaires de demandes et d'exigences des sociétés responsables de la sélection des sites pour tenir les événements. Depuis cette rencontre, la *Société des Jeux de l'Acadie* a démarré, en janvier 2008, le processus de sélection de la municipalité hôte de la *31<sup>e</sup> Finale des Jeux de l'Acadie de 2010*. De plus, les Municipalités de Clare et Argyle ont pris part à la rencontre d'information obligatoire pour toute municipalité désirant postuler pour cette finale en mars 2008.

#### Partenaires clés

- Municipalité d'Argyle
- Municipalité de Clare



De gauche à droite, M. Jean Melanson, le préfet de la municipalité de Clare et M. Yvon Samson, le gestionnaire du RDÉE Nouvelle-Écosse.

### ÉLABORATION DES PLANS DE RESSOURCES HUMAINES POUR LES RÉGIONS ACADIENNES DE LA NOUVELLE-ÉCOSSE

Le RDÉE Nouvelle-Écosse réalise actuellement des sondages afin de mettre en place des plans de ressources humaines dans les régions acadiennes de Chéticamp, Isle Madame, Clare et Argyle. Cette planification relève des activités du plan d'action sur l'exode de la main-d'œuvre, qui fut élaboré suite au forum économique à ce sujet, en février 2007.

L'embauche de six agents en planification de ressources humaines fut rendue possible grâce aux investissements du programme de *Partenariats sur le marché du travail* de Service Canada. Plusieurs résultats seront atteints avec ce projet, y compris l'élaboration d'un plan de ressources humaines et l'identification des mesures d'adaptation de la main-d'œuvre qui sont dans l'intérêt public pour leur mise en place. « *De plus, on verra l'accroissement de la capacité de la communauté à mieux répondre aux besoins en matière de ressources humaines ainsi que la mise en œuvre des mesures d'adaptation de la main-d'œuvre par le biais d'une planification des ressources humaines pour la collectivité d'employeurs de la région* » explique Yvon Samson, gestionnaire du RDÉE Nouvelle-Écosse.

#### Partenaires clés

- Service Canada
- La Picasse
- Les Trois Pignons
- Entreprises locales
- Université Sainte-Anne



De gauche à droite, Mme Carole Aucoin et M. Billy Joyce, agents de développement au RDÉE Nouvelle-Écosse, animent un atelier lors du forum économique sur l'exode de la main-d'œuvre.

Les agents de développement économique dans les régions acadiennes de la Nouvelle-Écosse (Clare, Argyle, Halifax, Chéticamp et Richmond) ont continué d'entreprendre leurs nombreux projets de développement économique communautaire au cours de la dernière année. Cette deuxième année de réalisations partenariales découlent du processus de la planification communautaire de 2005.

## ÎLE-DU-PRINCE ÉDOUARD

L'Île-du-Prince-Édouard est de mieux en mieux outillée face à ses défis économiques. Effectivement, grâce à son plan de développement stratégique quinquennal (Plan Vision), la communauté acadienne et francophone de l'Î.-P.-É. a une vision claire de la direction qu'elle veut prendre.

Le RDÉE Île-du-Prince-Édouard continue de s'inspirer du plan provincial et des six plans régionaux pour guider ses interventions. Arrivée à la dernière année du plan actuel, la communauté se penche déjà sur le développement de son prochain plan.

Au cours de la dernière année, le RDÉE a réalisé de nombreux projets importants qui faisaient partie du Plan Vision et qui répondaient à l'objectif de mieux outiller la communauté face à ses défis économiques.

### PROJET DE CONSTRUCTION TERMINÉ : LE CENTRE GOÉLAND PREND SON ENVOL!

Un des plus grands accomplissements de la dernière année fut l'ouverture du nouveau *Centre Goéland* au Cap-Egmont. L'ancien centre était utilisé pour des camps jeunesse, d'immersion française ainsi que des retraites spirituelles et religieuses.

Le nouveau centre, situé sur les mêmes lieux, élargit son marché pour le rendre davantage viable. On y accueille maintenant aussi des équipes sportives, réunions familiales et / ou annuelles, retraites de gens d'affaires, séminaires de formation entrepreneuriale et conférences de tous genres.



Le centre offre un service de repas et peut héberger 50 personnes. Le RDÉE est fier d'avoir été un partenaire clé dans le développement de ce projet si longtemps attendu.

#### Partenaires clés

- *Les comités du Centre Goéland*
- *Agence de promotion économique du Canada atlantique*
- *Ressources humaines et Développement social Canada*
- *Développement et de la Technologie Î.-P.-É.*
- *Canadian Parents for French*



Réouverture officielle du *Centre Goéland*. De gauche à droite : Mme Giselle Bernard, agente de développement au RDÉE Î.-P.-É. et personne ressource pour le Comité de gestion du centre, Père Éloi Arsenault, fondateur du *Centre Goéland* et membre du comité de gestion, le Sénateur Gerald Comeau, représentant le gouvernement fédéral, M. Sonny Gallant, membre de l'Assemblée législative pour Évangéline-Miscouche, représentant le gouvernement provincial et Père Eddie Cormier, membre du conseil d'administration du centre.

#### AU SERVICE DES ENTREPRENEURS

Depuis plus d'un an, RDÉE Î.-P.-É. offre un service d'appui aux personnes qui voudraient mettre sur pied ou agrandir une entreprise.

Une cinquantaine de clients natifs de la province et d'ailleurs, de la micro-entreprise à la corporation internationale, ont sollicité les services du RDÉE.

Les services offerts varient selon les besoins du client; de la préparation de plans d'affaires aux études de marchés, jusqu'à de l'assistance pour trouver du financement.

Afin de mieux répondre aux besoins de ses clients, le RDÉE a établi des partenariats avec plusieurs sociétés de développement économique d'un bout à l'autre de la province.

De plus, le RDÉE vient d'ouvrir un bureau à Charlottetown, soit dans les locaux d'Entreprises Canada. À noter que les agents du RDÉE se rendent régulièrement en région afin de rencontrer des clients.

#### Partenaires clés

- *Agence de promotion économique du Canada atlantique*
- *Entreprises Canada*
- *Les sociétés de développement de la province*



Lors d'une soirée informelle pour lancer une nouvelle trousse du client entrepreneurial, on voit Mme Giselle Bernard (à la gauche), agente de développement du RDÉE, qui remet une trousse à M. Johnny Gaudet de *La Ferme Gaudet* de St-Raphaël, en même temps, M. Francis Thériault, le gestionnaire du RDÉE, présente la valise à Sylvie Toupin de *Fibre-Isle International*.

#### L'ÈRE DU GUICHET UNIQUE ET D'INTRANET

La communauté acadienne et francophone de l'Î.-P.-É. a récemment célébré le lancement de son nouveau guichet unique / portail en ligne, [www.ilebranchee.ca](http://www.ilebranchee.ca).

Ce portail permet de diffuser des nouvelles et offres d'emplois par l'entremise de sa section de manchettes et son bulletin virtuel quotidien. De plus, les organismes et gouvernements peuvent désormais échanger des informations et documents ainsi que partager une série d'outils de gestion via un réseau intranet.

Le portail compte déjà plus de 600 membres. Le public peut même trouver des hyperliens à de nombreux services communautaires, entrepreneuriaux et gouvernementaux de l'Î.-P.-É.

#### Partenaires clés

- *Industrie Canada*  
(*Francommunautés virtuelles*)
- *Carrefour de l'Isle-Saint-Jean*
- *La Société Saint-Thomas-d'Aquin*
- *La Société éducative de l'Î.-P.-É.*



Photo prise lors du lancement officiel du guichet unique, [www.ilebranchee.ca](http://www.ilebranchee.ca). On aperçoit des représentants des partenaires principaux du projet, de gauche à droite, M. Alex Robert, président du conseil d'administration du Carrefour, M. Francis Thériault, gestionnaire de RDÉE Île-du-Prince-Édouard, l'organisme qui a refait le portail et qui s'occupe de sa gestion, M. Bob Brewer, directeur régional Atlantique du secteur Spectre d'Industrie Canada, M. Edmond Richard, président de la *Société Saint-Thomas-d'Aquin* et M. Claude Blaquière, directeur général de la *Société éducative de l'Î.-P.-É.*

#### LE PROGRAMME PERCÉ VOIT DOUBLE

Depuis quatre ans, le RDÉE gère le programme *PERCÉ*, conçu pour inciter les étudiants collégiens ou universitaires, qui étudient hors de l'Î.-P.-É., à venir y vivre une semaine d'orientation et un stage rémunéré de douze semaines dans leur champ d'études.

L'objectif global est de faire réaliser à ces étudiants qu'il existe de nombreuses occasions d'emplois à l'Î.-P.-É. *PERCÉ* sert également à les encourager à retourner y vivre et faire carrière, une fois leurs études complétées.

Dans le passé, ce programme était offert à une dizaine de francophones par an. Pour l'été 2008, le chiffre double afin d'inclure dix anglophones. C'est la première année que la province parraine ce programme en collaboration avec l'Agence de promotion économique du Canada atlantique.

#### Partenaires clés

- Agence de promotion économique du Canada atlantique
- Province de l'Île-du-Prince-Édouard
- Société de développement de la Baie acadienne
- 20 employeurs



M. Donald Richard, un des 11 participants du programme *PERCÉ* de l'édition 2007, a fait son stage comme technicien de son au *Harbourfront Jubilee Theatre* à Summerside. Il a notamment démontré son savoir-faire dans la pièce de théâtre *Anne and Gilbert*.

## TERRE-NEUVE-ET LABRADOR

### LES FRANCOPHONES DE TERRE-NEUVE-ET-LABRADOR UNISSENT LEUR VOIX POUR MIEUX SE FAIRE ENTENDRE

En octobre 2007, le RDÉE Terre-Neuve-et-Labrador (RDÉE TNL) et la Fédération des francophones de Terre-Neuve et du Labrador (FFTNL) ont lancé le tout premier portail des francophones de Terre-Neuve-et-Labrador ([www.francotnl.ca](http://www.francotnl.ca)) en réponse au besoin exprimé par les communautés, un an auparavant.

Le projet du portail est une véritable réussite communautaire puisque les onze organismes francophones de la province ont uni leur voix, à une seule adresse, pour mieux se faire entendre. Le RDÉE TNL a mobilisé et formé tous ces organismes pour qu'ils alimentent eux-mêmes le portail par l'ajout de photos, vidéos, nouvelles et événements. Véritable porte d'entrée sur la francophonie de la province, le portail a permis de créer un poste à temps plein à la FFTNL afin de coordonner ce projet. De plus, l'auteur Hubert Mansion a cité le portail dans son livre *101 mots à sauver du français d'Amérique* qui a été lancé en mars 2008, à Montréal.

#### Partenaires clés

- Industrie Canada
- Agence de promotion économique du Canada atlantique
- Fédération des francophones de Terre-Neuve et du Labrador
- Conseil scolaire francophone provincial de Terre-Neuve-et-Labrador
- Les organismes francophones de la province

### UN TRÉSOR FRANCOPHONE, UN AVENIR QUI PASSIONNE... OSEZ TERRE-NEUVE-ET-LABRADOR!

La francophonie de Terre-Neuve-et-Labrador offre des possibilités de carrières stimulantes, un système d'éducation de qualité, une vitalité communautaire et une qualité de vie exceptionnelle. La Fédération des francophones de Terre-Neuve et du Labrador (FFTNL) et le Conseil scolaire francophone provincial (CSFP) ont demandé au RDÉE TNL de gérer un projet de vidéodisque pour promouvoir ces atouts afin d'inviter d'autres francophones à venir s'y établir. Ce projet a également l'objectif d'attirer du personnel qualifié à venir combler les postes vacants.

Ce vidéodisque moderne présente fidèlement le portrait des régions francophones et met en scène les écoles, activités, loisirs, beautés naturelles et style de vie des gens des régions francophones de la province.

Cet outil promotionnel incontournable pour tous les organismes et écoles de la province est accessible pour la francophonie mondiale via [www.francotnl.ca](http://www.francotnl.ca) dans la section *Vidéos*.

#### Partenaires clés

- Industrie Canada
- Ministère provincial de l'Innovation, du Commerce et du Développement rural
- Patrimoine canadien
- Conseil scolaire francophone provincial de Terre-Neuve-et-Labrador
- Fédération des francophones de Terre-Neuve et du Labrador

### CAMP JEUNESSE, SCIENCE, TECHNOLOGIE ET PRÉVENTION

Le RDÉE TNL est fier d'avoir contribué à l'épanouissement de sa jeunesse francophone en ayant trouvé du financement et participé à l'organisation du premier *Camp jeunesse, science, technologie et prévention* qui s'est déroulé à Labrador City du 22 au 24 février 2008. Cet événement a réuni 25 jeunes de Terre-Neuve-et-Labrador et de la Ville de Fermont au Québec, pendant

une fin de semaine au cours de laquelle l'aventure et la découverte les attendaient. Les jeunes ont appris les techniques d'utilisation d'un GPS et de géocache. Ils ont également pratiqué des activités sportives hivernales, participé à des ateliers sur la prévention, en plus d'avoir fait des rencontres inoubliables.

#### Partenaires clés

- *Secrétariat aux affaires intergouvernementales canadiennes*
- *Patrimoine canadien*
- *Association francophone du Labrador*
- *Franco-Jeunes de Terre-Neuve et du Labrador*
- *Conseil scolaire francophone provincial*
- *Centre de ski Smokey Mountain*
- *Ville de Labrador City*
- *École Polyvalente Horizon-Blanc de Fermont*
- *Air Labrador*



Quelques-uns des participants au *Camp jeunesse, science, technologie et prévention* pendant une activité de géocache.

### DES COMMUNAUTÉS FRANCOPHONES ENCORE PLUS FORTES

À la fin de la dernière année, le RDÉE TNL a élaboré les plans communautaires de chacune des trois régions francophones de Terre-Neuve-et-Labrador, fruit d'une longue collaboration avec les membres de ces communautés.

Pour réaliser ces plans, le RDÉE TNL a franchi plusieurs étapes qui s'inscrivent dans la démarche de développement économique communautaire (DÉC), dont la validation des profils communautaires,

rencontres avec les communautés pour poser un diagnostic des forces et faiblesses de leur région, et enfin des forums communautaires qui ont permis de cibler les projets jugés prioritaires par les communautés. Les agents de développement du RDÉE TNL ont d'ailleurs suivi la formation *Techniques d'animation de petits et de grands groupes* afin d'animer avec succès les forums communautaires.

En plus d'aider les communautés à améliorer leur croissance économique, ces plans ont permis au RDÉE TNL de sélectionner les projets auxquels il participera au cours de la prochaine année.

#### Partenaires clés

- *Association francophone du Labrador et sa communauté*
- *Association régionale de la côte Ouest et sa communauté*
- *Association communautaire francophone de St-Jean et sa communauté*
- *Coopérative de consultation en développement La Clé*



Quelques-uns des participants au *Forum communautaire de Port-au-Port* dont M. Tony Cornect, le député provincial francophone (assis à la table).

### SENSIBILISATION DE L'OUEST DU LABRADOR AU BILINGUISME

Grâce aux efforts de sensibilisation du RDÉE TNL à la valeur ajoutée de la langue française dans l'Ouest du Labrador, la Chambre de commerce de Labrador Ouest a demandé l'aide du RDÉE TNL pour trouver du financement et coordonner la création d'un poste bilingue. Dans le cadre du projet *Développement des entreprises* de l'Agence de promotion économique du

Canada Atlantique (APÉCA), le RDÉE TNL a donc créé un poste d'une durée de 10 mois pour un jeune stagiaire francophone en milieu d'affaires afin d'améliorer la gamme de services offerts aux membres francophones de la Chambre de commerce et de développer des outils de communication en français.

#### Partenaires clés

- *Agence de promotion économique du Canada atlantique*
- *Ministère provincial de l'Innovation, du Commerce et du Développement rural*
- *Chambre de commerce de Labrador Ouest*

### DÉVELOPPEMENT DES COMPÉTENCES DES ORGANISMES FRANCOPHONES

Soucieux de bien outiller les organismes francophones de la province, le RDÉE TNL a organisé, en mars 2008, un séminaire qui a permis aux participants de se perfectionner en marketing Internet. En juin 2007, le RDÉE TNL a formé huit personnes de Labrador City, lors son deuxième atelier intitulé *Super Accueil*.

Cet atelier interactif de formation de service à la clientèle et de sensibilisation touristique a permis de développer les compétences de nos ressources humaines pour améliorer la qualité du service à la clientèle dans cette communauté.

#### Partenaires clés

- *Industrie Canada*
- *Hospitality Newfoundland and Labrador*
- *Association francophone du Labrador*



# YUKON

## DES OUTILS PROMOTIONNELS QUI ATTIRENT LE TOURISME ET LES ENTREPRENEURS !

Le RDÉE Yukon a profité des *Jeux d'hiver bilingues du Canada 2007* à Whitehorse pour présenter les attraits touristiques du Yukon auprès des marchés francophones canadiens et internationaux.

En 2008, l'agent de développement en tourisme du RDÉE Yukon continue ses efforts pour mettre en place des conditions favorables à la création, au développement et à l'expansion d'entreprises touristiques qui offrent des services en français.

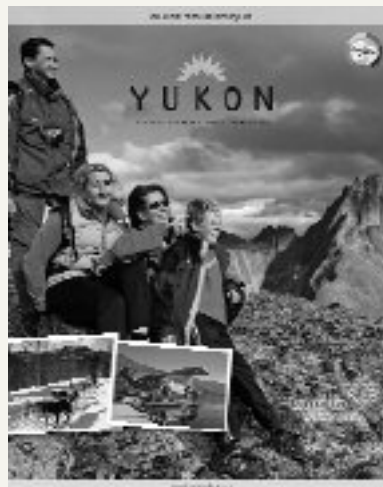
Sous l'influence du RDÉE Yukon, la direction des services en français du gouvernement du Yukon réalisera sa version française complète de son nouveau portail touristique ([www.travelyukon.com](http://www.travelyukon.com)) au cours de l'année 2008.

De nouveaux outils de promotion tels qu'un guide touristique du Yukon en français, la mise à jour du portail touristique, de magnifiques cartes postales et une mini campagne de promotion sur Internet, figurent parmi les projets sur lesquels le RDÉE Yukon a travaillé.

En effet, le site Internet du RDÉE Yukon a subi une cure de rajeunissement! Il est maintenant possible de consulter le [www.rdee-yukon.ca](http://www.rdee-yukon.ca) pour en apprendre davantage sur les services et activités du Réseau.

### Partenaires clés

- *Ministère des Affaires indiennes et du Nord Canada*
- *Direction des services en français du gouvernement du Yukon*
- *Industrie Canada*
- *Association franco-yukonnaise*
- *Carrefour d'immigration Crossroad - Yukon*
- *Parcs Canada*
- *Ministère du Tourisme et de la Culture du gouvernement du Yukon*
- *Services d'orientation et de formation aux adultes*



Guide touristique du Yukon en français.



Carte postale promotionnelle francophone du Yukon.

## L'ENTREPRENEURIAT CHEZ LES JEUNES

Les étudiants du secondaire de l'école francophone Émilie-Tremblay ont ouvert la cafétéria *Bistro Bonne Bouffe* à leur école.

L'objectif de cette initiative est de favoriser l'apprentissage des notions d'entrepreneuriat et d'intégrer les matières académiques dans un projet concret. L'agent d'employabilité et d'entrepreneuriat jeunesse du RDÉE Yukon a apporté son expertise en matière économique en collaborant avec les enseignants de cette école. L'échange de compétences a été transmis, entre autres, par une trousse pédagogique fournie par l'organisme *Jeunes Entreprises du Nord* de l'Alberta. Les profits de cette activité financeront leur projet de fin d'année : un voyage à Québec!



Les étudiants du secondaire de l'école francophone Émilie Tremblay ont ouvert la cafétéria *Bistro Bonne Bouffe* à leur école.

### Partenaires clés

- *Commission scolaire francophone du Yukon no. 23*
- *École Émilie-Tremblay*
- *Jeunes Entreprises du Nord de l'Alberta*
- *Division de l'hygiène et de la sécurité au travail - Commission de la santé, de la sécurité et accidents du travail du Yukon*
- *Comité Espoir Jeunesse*

## NOUVEAUX ENTREPRENEURS

Les nouveaux entrepreneurs ou ceux et celles qui veulent transférer leur entreprise au Yukon ont reçu une offre alléchante : un appui et un espace de travail dans les locaux du Centre de la francophonie grâce à la collaboration du RDÉE Yukon, de l'Association franco-yukonnaise (AFY) et de la Société des immeubles franco-yukonnais (SIFY).

Trente-six entrepreneurs, dont dix-huit immigrants, ont profité de ces services au cours de la dernière année. Onze entreprises ont vu le jour depuis ce temps, dont sept d'entre-elles engendrées par des entrepreneurs immigrants. Grâce à cet appui, dix-huit nouveaux emplois ont été créés.

#### Partenaires clés

- Dana Naye Venture
- Banque de développement du Canada
- Corporate Affairs du gouvernement du Yukon
- Bureau des permis d'exploitation de la ville de Whitehorse
- Fondation Entrepreneurship
- Association franco-yukonnaise
- Société des immeubles franco-yukonnais

#### PLACE AUX JEUNES YUKON

Ayant pour objectifs d'encourager le retour des jeunes qui ont quitté le territoire pour leur formation postsecondaire ou pour vivre d'autres aventures et pour encourager la migration des jeunes, *Place aux jeunes Yukon* a offert un soutien auprès de 500 jeunes au cours de la dernière année. Le programme a eu une influence directe ou indirecte à la migration et au retour de 40 jeunes. Le site Web est visité en moyenne 1200 fois par mois et le nombre de personnes inscrites sur le site a triplé en une année seulement.

Les ambassadeurs de ce programme, représentés par neuf jeunes Yukonnais en formation postsecondaire, font la promotion du Yukon dans les grands centres urbains. Ils sont responsables de 50 % des inscriptions sur le site Internet.

En novembre 2007, le projet a été réparti entre les différents secteurs de l'Association franco-yukonnaise (AFY) afin de profiter de l'expertise de chacun et de ne pas dupliquer les services déjà existants. Dans le futur, le nom sera éventuellement modifié pour s'adresser à tous les migrants potentiels.

#### Partenaires clés

- Secrétariat rural, Agriculture et Agroalimentaire Canada
- Patrimoine canadien
- Place aux Jeunes du Québec
- Développement économique du gouvernement du Yukon
- Services d'orientation et de formation aux adultes
- Carrefour d'immigration Crossroad - Yukon
- Comité Espoir Jeunesse
- Employment Central
- Yukon WorkinfoNet
- Association franco-yukonnaise

## TERRITOIRES DU NORD-OUEST

### CAMPAGNE DE POSITIONNEMENT MARKETING AU CANADA AINSI QU'À L'INTERNATIONAL

Le Conseil de développement économique des Territoires du Nord-Ouest (CDÉTNO) est fier des résultats de sa campagne de positionnement marketing touristique implantée au Québec et tout récemment, en France. Depuis, les débuts de cette campagne il y a deux ans, les Territoires du Nord-Ouest (TNO) ont vu une hausse d'environ 50 % de visiteurs francophones. Le CDÉTNO a représenté les tours opérateurs et agences ténosées à plusieurs salons touristiques, dont le Salon *Le Monde à Paris* (MAP) en France. Le CDÉTNO est fier du partenariat établi avec le RDÉE Nunavut et le RDÉE Yukon, pour cette dernière initiative. Le CDÉTNO a également produit un DVD et quelques autres outils promotionnels ainsi que renfloué son site Web touristique d'informations.

Un partenariat important a également été établi avec *Northwest Territories Tourism*, où le CDÉTNO a reçu l'approbation d'utiliser la marque de commerce *Spectaculaire*, qui lui donne accès à tous les gabarits promotionnels.

#### Partenaires clés

- Ministère des Affaires indiennes et du Nord Canada
- RDÉE Nunavut
- RDÉE Yukon
- Northwest Territories Tourism

## SERVICES D'EMPLOYABILITÉ

Ce secteur d'activités est marqué par une hausse d'utilisation des services, en plus d'une refonte du *Programme de recrutement de main-d'œuvre* de l'organisme. C'est pour continuer de palier au besoin criant des entreprises et organismes ténois en matière de ressources humaines, que le CDÉTNO a représenté six employeurs des TNO au *Salon Emploi Formation* de Montréal menant à l'embauche de deux personnes.

Le CDÉTNO confirme également un partenariat avec le gouvernement territorial afin d'obtenir une subvention de Citoyenneté et Immigration Canada (CIC) pour la participation des TNO à une foire d'emploi en France. En novembre 2007, le CDÉTNO a donc participé, au nom du gouvernement des Territoires du Nord-Ouest et de treize employeurs ténois, à *Destination Canada* à Paris et à Lyon. Depuis, trois embauches se sont confirmées.

### Partenaires clés

- *Gouvernement des Territoires du Nord-Ouest*
- *Citoyenneté et Immigration Canada*
- *Dix-huit employeurs ténois*



Au nom du Premier ministre des TNO, le CDÉTNO rencontre l'Ambassadeur du Canada en France, monsieur Marc Lortie, lors de *Destination Canada* à Paris.



L'économie des TNO bénéficie d'une hausse de 50% de visiteurs francophones grâce au travail du CDÉTNO, telle leur participation à des salons touristiques.

## DÉVELOPPEMENT ÉCONOMIQUE

En novembre 2007, le CDÉTNO recevait l'appui du très honorable Floyd Roland, premier ministre des Territoires du Nord-Ouest, pour étudier la possibilité d'un rapprochement économique entre les TNO et la France. Il s'agit bien sûr d'une démarche à long terme.

Le CDÉTNO a également finalisé des profils socioéconomiques des TNO. Les résultats d'un sondage électronique mené auprès des entreprises ténoises ainsi que l'analyse d'une gamme de données, permettront aux entrepreneurs et futurs investisseurs de guider leurs démarches aux TNO. Cette initiative a été appuyée par la *NWT Chamber of Commerce* ainsi que le ministère de l'Industrie, du Tourisme et de l'Investissement.

Le CDÉTNO a également entamé des discussions avec l'Association des francophones du Delta du Mackenzie et l'Association franco-culturelle de Hay River pour l'établissement de plans de développement économique communautaire.

Industrie Canada a aussi accepté de financer la traduction et l'adaptation d'un manuel de démarrage d'entreprise. Le CDÉTNO a également offert une série d'ateliers de formations.

Grâce à la contribution du ministère des Affaires indiennes et du Nord Canada (MAINC) et d'Industrie Canada, le CDÉTNO a fait une refonte complète de son site Web corporatif afin qu'il soit

remplacé par un réel portail de développement et d'informations économiques sur les TNO.

Finalement, le CDÉTNO a lancé son *Programme d'affichage des services en français*. Une trousse d'information destinée aux entrepreneurs a été créée pour vendre les mérites d'adhérer au programme qui explique la valeur ajoutée d'offrir des services en français. Grâce à une subvention du Patrimoine canadien, le CDÉTNO a pu imprimer le guide des nouveaux arrivants aux TNO, qui inclut un bottin des entrepreneurs bilingues.

### Partenaires clés

- *M. Floyd Roland, premier ministre des Territoires du Nord-Ouest*
- *NWT Chamber of Commerce*
- *Ministère de l'Industrie, du Tourisme et de l'Investissement des Territoires du Nord-Ouest*
- *Association des francophones du Delta du Mackenzie*
- *Association franco-culturelle de Hay River*
- *Industrie Canada*
- *Ministère des Affaires indiennes et du Nord Canada*
- *Patrimoine canadien*

## JEUNESSE

Grâce à une subvention d'Industrie Canada, le CDÉTNO a pu financer et encadrer la participation d'un jeune franco-ténois au *Camp jeunes entrepreneurs*, organisé par le Conseil de coopération de la Saskatchewan (CCS).

De plus, en partenariat avec le Réseau TNO Santé, le Comité action jeunesse ainsi que la Commission scolaire francophone, le CDÉTNO a organisé des journées carrières. Les jeunes participants ont visité au-delà de dix entreprises et appris davantage sur les possibilités de carrières qui s'ouvrent à eux.



Ces jeunes ont appris sur toutes les diverses possibilités de carrières au sein de l'industrie de l'aviation.

#### Partenaires clés

- *Industrie Canada*
- *Conseil de coopération de la Saskatchewan*
- *Réseau TNO Santé*
- *Comité action jeunesse*
- *Commission scolaire francophone*

## NUNAVUT

### PLAN QUINQUENNAL

Le plan quinquennal de développement économique communautaire des francophones du Nunavut, dont l'élaboration avait été amorcée en 2006-2007, a vu le jour en mars 2008. Voilà le fruit de consultations extensives, de discussions autour de problématiques complexes et de formations propres au renforcement des compétences en matière d'analyse des situations. Un résultat issu de l'initiative du RDÉE Nunavut!

#### Partenaires clés

- *Association des francophones du Nunavut*
- *Santé en français au Nunavut*
- *Commission scolaire francophone du Nunavut*
- *École des Trois-Soleils*
- *Garderie Les Petits Nanooks*
- *CFReT-FM Radio-Iqaluit*

### INSTRUMENT D'ARRIMAGE

Renouvelé depuis peu, le site Internet *Défi Nunavut* constitue un véritable joyau en matière d'arrimage des besoins : ceux des employeurs et ceux des chercheurs d'emploi. Dans cette perspective, le site dessert les quatre objectifs suivants : maintenir une bonne présence francophone au Nunavut et accroître la disponibilité des ressources en français sur tout le territoire ; promouvoir le français, langue de travail, comme étant une valeur ajoutée, favoriser l'épanouissement du milieu des affaires et de l'employabilité ainsi qu'établir des connexions entre les employeurs du Nunavut et les chercheurs d'emploi.

En 2007-2008, ce site a été reconfiguré et reconstruit. Grâce à ces changements, il devient un instrument convivial au service du RDÉE Nunavut, des chercheurs d'emploi et employeurs.

#### Partenaires clés

- *Association des francophones du Nunavut*
- *Communautique*

### ACTIVITÉS STIMULANTES POUR LA JEUNESSE

À l'orée de l'hiver, des élèves de l'école des Trois-Soleils ont mis à profit une expédition de camping dans le parc Katannilik pour, entre autres, s'initier aux professions de l'industrie florissante du tourisme, à la technologie de la communication en régions éloignées ainsi qu'aux techniques et instruments d'orientation.

D'autre part, d'autres jeunes du secondaire ont bénéficié d'une semaine de formation en production vidéo, qui a généré une œuvre inscrite au concours franco-manitobain des vidéastes amateurs.

#### Partenaires clés

- *Association des francophones du Nunavut*
- *École des Trois-Soleils*
- *Commission scolaire francophone du Nunavut*
- *Radio-Canada Winnipeg*
- *Industrie Canada*



Une élève de l'école des Trois-Soleils d'Iqaluit, s'initie à l'utilisation du téléphone satellite.



Initiation d'élèves de l'école des Trois-Soleils, d'Iqaluit, aux métiers du tourisme dans la toundra du Nunavut.

## TOURISME CULTUREL ET D'APPRENTISSAGE

Le principal produit de la communauté francophone du Nunavut en matière de tourisme d'aventure douce, par l'entremise de l'agence réceptive communautaire *Odyssée Nunavut*, consiste à amener des touristes de langue française à partager le quotidien de familles inuites et à visiter une toundra regorgeant de richesses. En 2007-2008, le RDÉE Nunavut continue d'appuyer le développement du concept, la formation des familles et la promotion du produit auprès des publics ciblés. À certains égards, cette promotion s'articule en collaboration avec le RDÉE Yukon et le Conseil de développement économique des Territoires du Nord-Ouest.

### Partenaires clés

- *Association des francophones du Nunavut*
- *Odyssée Nunavut*
- *Ministère des affaires indiennes et du Nord Canada*
- *Ministère du Développement économique et du Transport du Nunavut*
- *Parks Canada*
- *Commission canadienne du tourisme*
- *Communauté de Kimmirut*
- *Conseil de développement économique des Territoires du Nord-Ouest*
- *RDÉE Yukon*



Promenade en traîneaux à chiens près de Qikiqtarjuaq.



Hameau de Qikiqtarjuaq.

**EXPERTS  
CHEVRONNÉS**

**PROJETS  
INNOVATEURS**

**PRISE EN  
CHARGE  
ÉCONOMIQUE**

**EMPLOIS CRÉÉS**

**GRANDES  
RETOMBÉES  
ÉCONOMIQUES**